

# **Lacknorm för svensk motorbransch**

**I samråd och samförstånd  
mellan Svensk Försäkring  
och MRF**

**Giltig fr.o.m. 2013-01-01**

1	Lacknorm för svenska motorbransch.....	3
1.1	Inledning.....	3
1.2	Bedömning/avsyning vid leverans .....	3
1.3	Invändig lackering.....	3
1.4	Underhåll av nylackerad yta.....	3
1.5	Bilens skick .....	3
1.6	Meryta .....	3
1.7	Bilens skick vid leverans.....	3
1.8	Definition av klasser.....	4
2	LACK- OCH YTAVVIKELSER .....	5
2.1	Före lackering.....	5
2.2	Lackering.....	7
2.3	Efter lackering .....	10

# 1 Lacknorm för svenska motorbransch

## 1.1 Inledning

I lacknormen presenteras förutsättningar och ställningstagande som är generella för avsyning, godkännande av nylackerad yta och underhålla av nylackerad yta. I efterföljande avsnitt klassas panel efter bilen konstruktion och egenskaper, samt en presentation av samtliga lack- och ytavvikelse som kan förekomma.

Klassningen har gjort generell eftersom det förekommer stora skillnader av konstruktionen av dagens och morgondagens bilpark.

## 1.2 Bedömning/avsyning vid leverans

### Bedömningsförhållanden

Vid bedömning av lack- och ytfinish skall följande förhållanden föreligga:

- Nylackerad och noggrant rengjord yta.
- Inomhus med belysning som har 1500 – 2000 lux på objektsytan
- "Neutral" dagsljus med färgtemperatur på cirka 5500 K.
- Bedömning av objektet sker genom att alla vinklar betraktas, med alla luckor och dörrar stängda.
- Beträktelseavstånd skall vara minimum 1,0m. Mätning och avgörande av storlek avseende främmande partiklar skall ske med lupp, om två parter inte är överens.
- Vid bedömning av kulöravvikelse och struktur rekommendera att i tillägg betrakta objektet utomhus, dock ej i direkt solljus.
- Beskrivning av lack- och ytavvikelse, "obetydligt synlig", "synlig" o s v åsyftar alltid bedömningen en van betraktare.

## 1.3 Invändig lackering

Invändig lackering klassas generellt som klass 3, men det kan förekomma undantag från denna regel, om ytan har egenskaper som gäller för högre eller lägre klasser.

Vid t ex insteg/dörröppning sker klassificeringen efter bildens konstruktion och hur synbar ytan är vid normalt användande, enligt de olika klassificeringarna.

## 1.4 Underhåll av nylackerad yta

Lackerad yta skall underhållas enligt biltillverkarens anvisningar.

Nylackerad yta bör endast tvättas med ljummet vatten med skonsamt tvättmedel.

Vaxning, lackkonservering eller högtryckstvätt bör inte ske under de första fyra veckorna, efter lackering.

## 1.5 Bilens skick

Hänsyn skall tas till bilens skick/skötsel, avseende; repor, glans och/eller dåligt underhållen lackering.

## 1.6 Meryta

Undantag sker vid lackering av meryta, se användarinstruktion för lackering.

## 1.7 Bilens skick vid leverans

Kunden förutsätter att i lackeringens kvalitetsnivå innehåller även bilens leveransskick, som innebär att bilen är rengjord från lackeringsarbete orsakade spår.

Bilens ska vara fri från:

- Slipdamm eller från lackering kvarvarande smutsfläckar
- Färgfläckar ska vara rengjort från lister, rutor, lås mm.
- Tejp och övrig maskering ska vara demonterat
- Begränsningstejpens märken ska vara borttagna på anliggande ytor

## 1.8 Definition av klasser

- Klass 1: Plana och måttligt krökta ytor som ligger i betraktarens direkta synfält och i vilka man lätt uppfattar speglingar.
- Klass 2: Ytor som exponeras vid normalt användande men är så krökta att speglingseffekter ej erhålls.
- Klass 3: Ytor som ej ligger i det direkta synfältet, eller är skymda vid normala betraktningvinklar.
- Klass 4: Ytor som endast sällan exponeras efter slutmontering ständigt är täckta eller dolda ytor.

## 2 LACK- OCH YTAVVIKELSER

I nedanstående tabeller är samtliga lack- och ytavvikelser presenterade och indelade i tre delmoment och bilderna skall ses som exempel på avvikelser.

1. Före lackering, påverkande arbetsmoment innan lackering.
2. Lackering, påverkande arbetsmoment under själva lackeringen.
3. Efter lackering, reaktioner efter genomförd lackering.

### 2.1 Före lackering

#### 2.1.1 Sliprepor

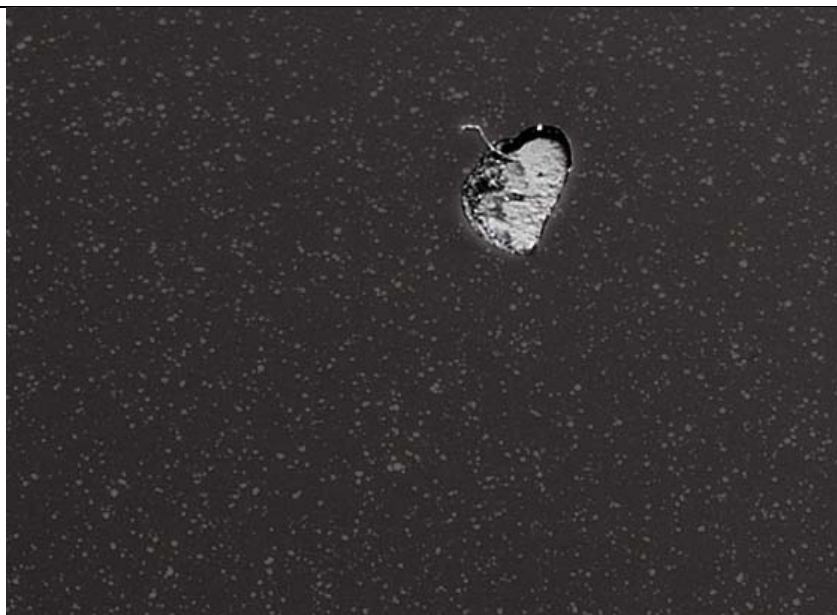


Klass 1 och 2:	Enstaka praktiskt taget osynliga slipfel, accepteras
Klass 3:	Mindre slipfel, accepteras
Klass 4:	Kan ej ge anmärkning

#### 2.1.2 Randmarkering/ sjunkningar



Klass 1 och 2:	Ej godkänt
Klass 3:	Ej iögonfallande, accepteras
Klass 4:	Kan ej ge anmärkning

**2.1.3 Stenskott (ej utslipade)**

Klass 1:	Ej godkänt
Klass 2:	Enstaka och obetydliga, accepteras.
Klass 3 och 4:	Stenskott som kan ge uppkomst till korrosion, accepteras ej.

## 2.2 Lackering

### 2.2.1 Ytstörning på grund av främmande partiklar t ex damm



Klass 1 och 2:	Enstaka mindre ytstörningar accepteras (max 0,5mm i diameter). Eventuellt skall storlek avgöras genom mätning av lupp med 0,1mm skala.
Klass 3:	Enstaka ytstörningar accepteras
Klass 4:	Kan ej ge anmärkning

### 2.2.2 Lackrinning



Klass 1:	Ej godkänt
Klass 2:	Ej godkänt, men kantsvällning accepteras
Klass 3:	lögonfallande rinning, accepteras ej
Klass 4:	Fel som förhindrar god passform accepteras ej



**2.2.3 Kratrar / Silikon**

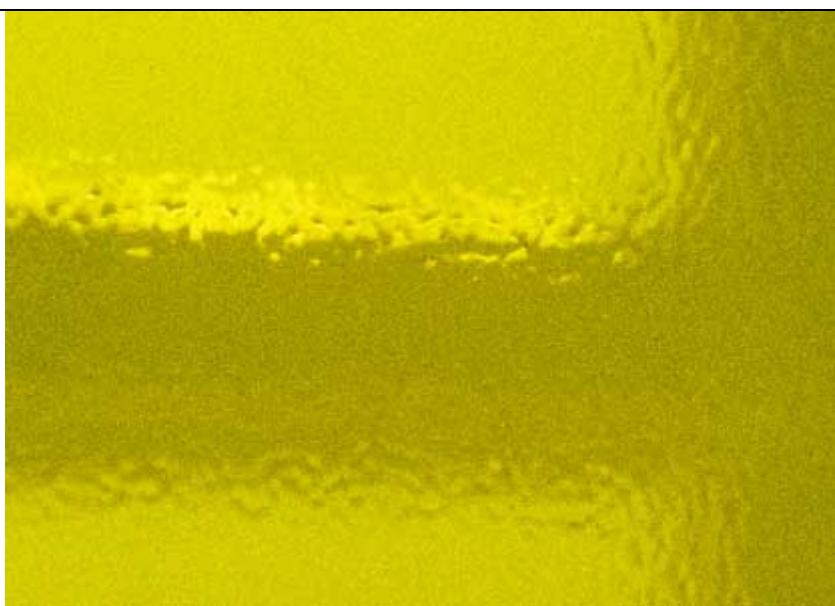
Anm. Ej godkänt med krater som kan ge upphov till korrosion.



Klass 1 och 2:	Ej godkänt
Klass 3 och 4:	Enstaka accepteras

**2.2.4 Grov struktur-  
(apelsinskalseffekt)**

Anm: Hänsyn skall tas till bilens befintliga lackytor.

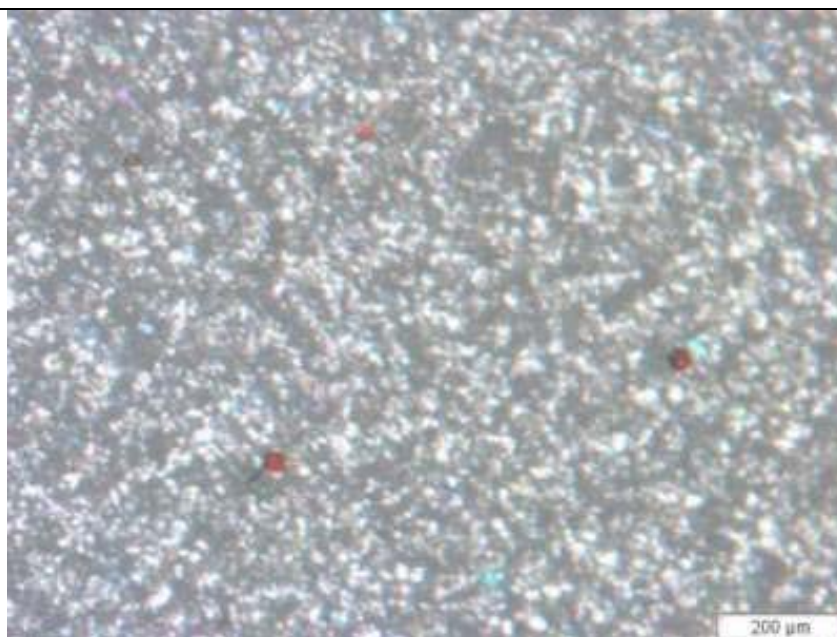


Klass 1 och 2:	Stora avvikelser mot befintliga ytor ej godkänt
Klass 3:	Lokala varianter i glans och struktur kan accepteras om de är så små att de bara kan uppfattas av en van betraktare
Klass 4:	Kan ej ge anmärkning



**2.2.5 Inneslutna partiklar /  
färgpigment**

Anm. Ger ej ytstörning av  
lackeringsyta



Klass 1 och 2:	Väl synliga accepteras ej
Klass 3:	Kan ej ge anmärkning
Klass 4:	Kan ej ge anmärkning

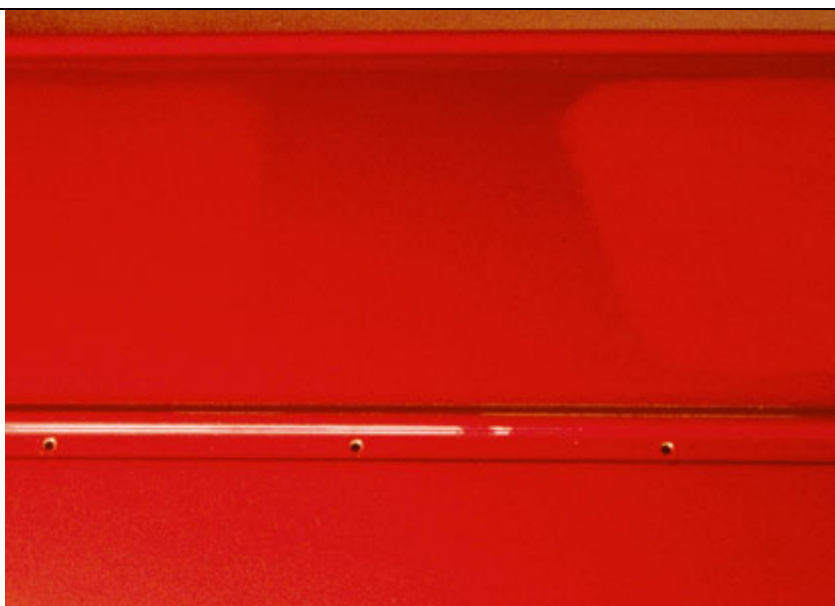
## 2.3 Efter lackering

### 2.3.1 Kulörskillnad

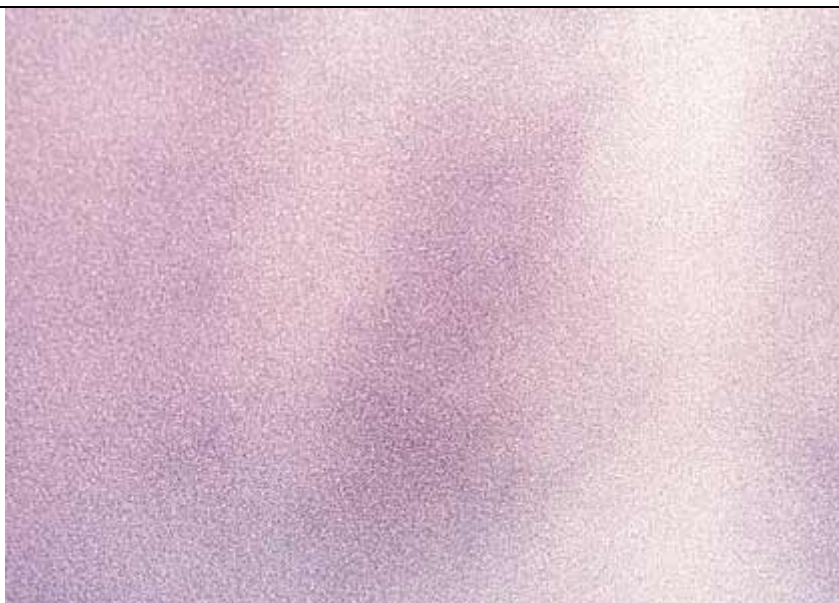


Klass 1 och 2:	Obetydlig synliga skiftningar i kulör accepteras
Klass 3:	Mindre kulöravvikelser accepteras
Klass 4:	Kan ej ge anmärkning

### 2.3.2 Dålig täckförmåga / Genomblödning

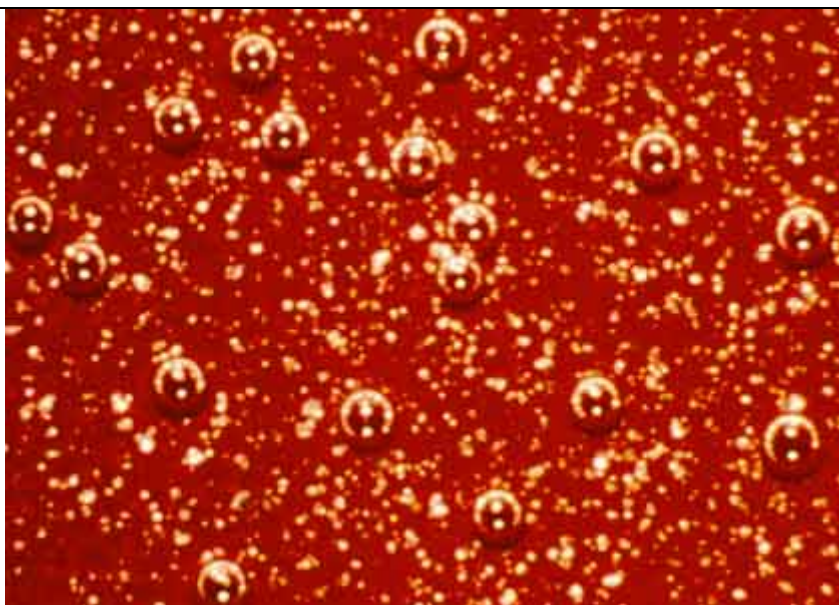


Klass 1, 2 och 3:	Ej godkänt
Klass 4:	Ej godkänt som kan ge upphov till korrosion

**2.3.3 Flammighet**

Klass 1 och 2:	lögonfallande flammighet, accepteras ej
----------------	---

Klass 3 och 4:	Kan ej ge anmärkning
----------------	----------------------

**2.3.4 Kok och stick**

Klass 1 och 2:	Ej godkänt
----------------	------------

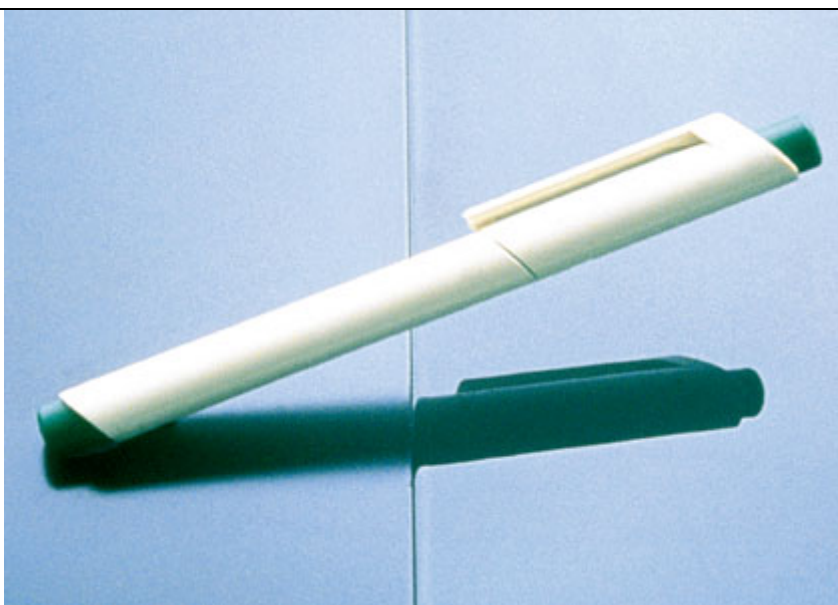
Klass 3 och 4:	Kan ej ge anmärkning
----------------	----------------------

**2.3.5 Blåsor**

Klass 1, 2, 3 och 4:	Ej godkänt
----------------------	------------

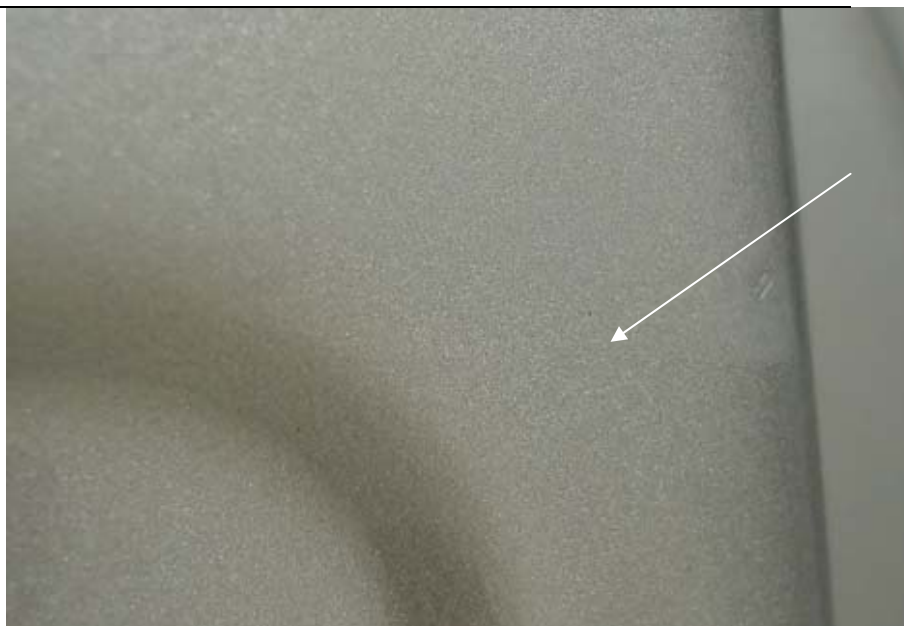
**2.3.6 Strävhet / färgryk**

Anm. Färgryk på angränsande ytor.



Klass 1 och 2:	Ej godkänt
Klass 3:	Ej godkänt
Klass 4:	Kan ej ge anmärkning

**2.3.7 Lackskarv**  
(övergång/utsprutning)



Klass 1, 2 och 3:	Enstaka praktiskt taget osynlig och åldersbeständig, accepteras
Klass 4:	Kan ej ge anmärkning

**2.3.8 Poleringsdefekter**



Klass 1 och 2	Hologram (polerrosor), matt yta (fläckar) och mikrosliprepor accepteras ej
Klass 3	Mindre framträdande hologram (polerrosor), matt yta (fläckar) och mikrosliprepor accepteras
Klass 4:	Kan ej ge anmärkning

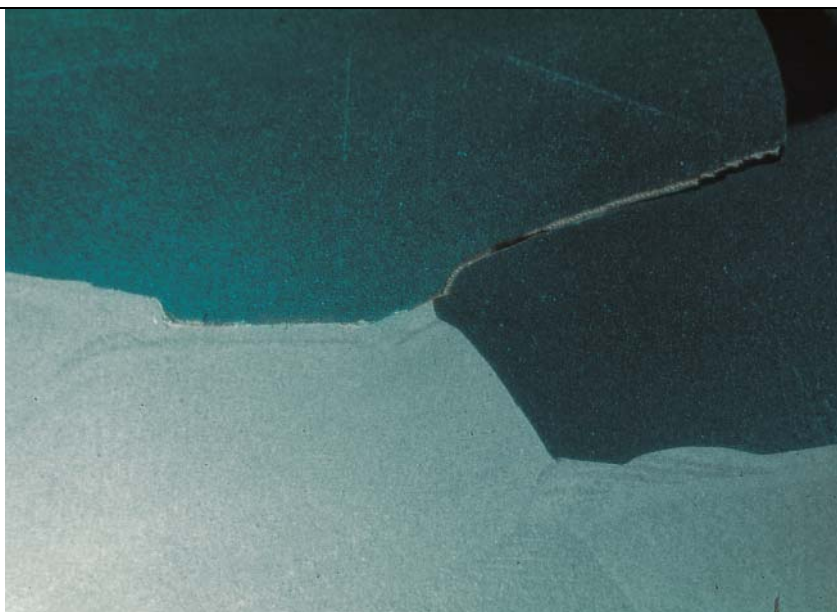


**2.3.9 Vattenfläckar**



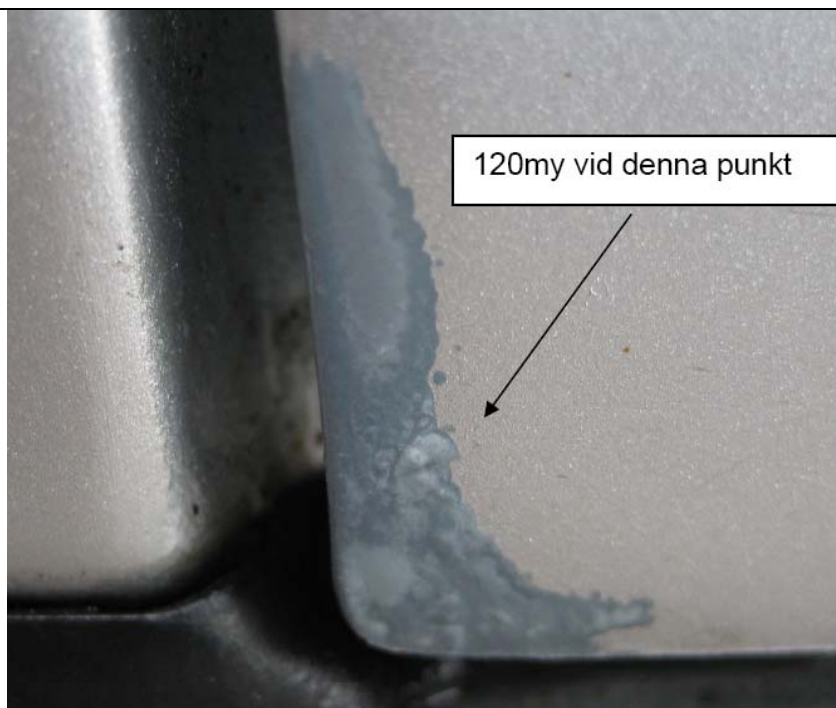
Klass 1, 2 och 3:	Ej godkänt
Klass 4:	Kan ej ge anmärkning

**2.2.10 Lacksläpp**



Klass 1, 2, 3 och 4:	Ej godkänt
----------------------	------------

### 2.2.11 Pigmentförändring



Klass 1, 2, 3 och 4:

Ej godkänt

### 2.2.12 Maskeringskanter



Klass 1 och 2:

Obetydligt synliga och jämna övergångar, accepteras

Klass 3:

Jämna raka maskeringskanter, accepteras

Klass 4:

Kan ej ge anmärkning