



För bilbranschens bästa

Trendbrott för privatleasing

För första halvåret i år ser vi ett trendbrott för privatleasing. Antalet privatleasing som levererats ut har fortsatt på en hög nivå, men den starka ökningen som vi har kunnat se under flera år fortsätter inte längre. Andelen privatleasade personbilar för jan-juni var 27,2 %, jämfört med helåret 2016 där andelen nådde 28,5 %. För 2:a halvåret 2016 var andelen hela 31,9 % och för 1:a halvåret 25,0 %.

Antalet privatleasade personbilar första halvåret i år blev 21 800 att jämföras med 27 700 för 2:a halvåret 2016. För 1:a halvåret 2016 var antalet levererade privatleasade bilar 21 100 och ökningen för de första 6 månader 2017 blev densamma som för hela personbilsmarknaden, nämligen 3 %. Som jämförelse var ökningen för 1:a halvåret 2016 jämfört med 2015 hela 110 %.

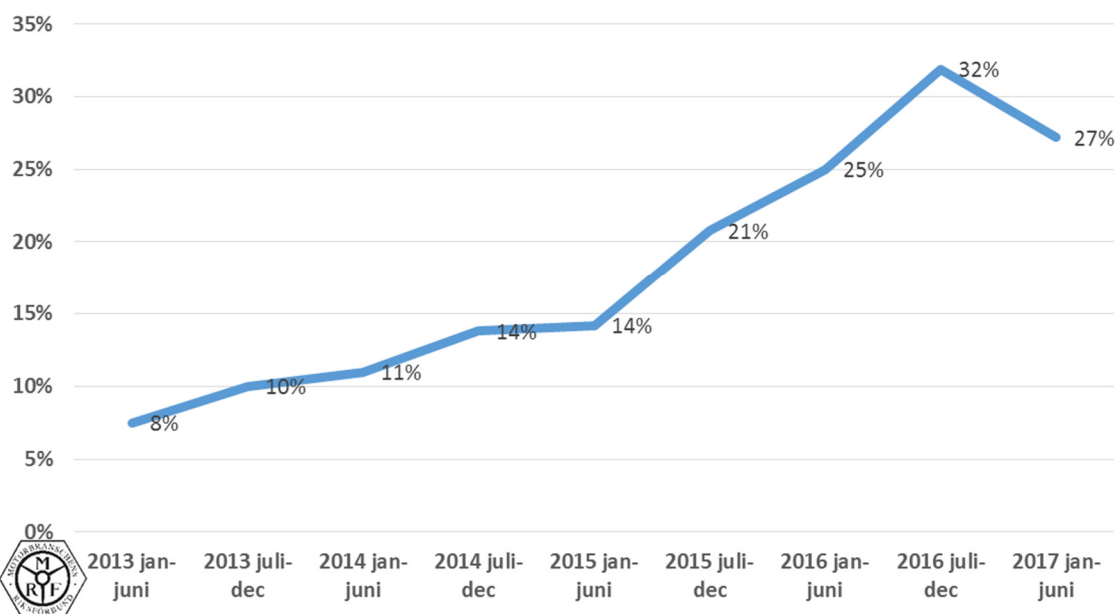
Vi ser en fortsatt rekordstark totalmarknad för personbilar där helårsprognosen nyligen skrevs upp till 375 000 bilar, vilket är högre än rekordåret 2016, som slutade på 372 300.

Andelen privatleasing av de totalt registrerade personbilarna blev för jan-juni 11 % mot 13 % för helåret 2016.

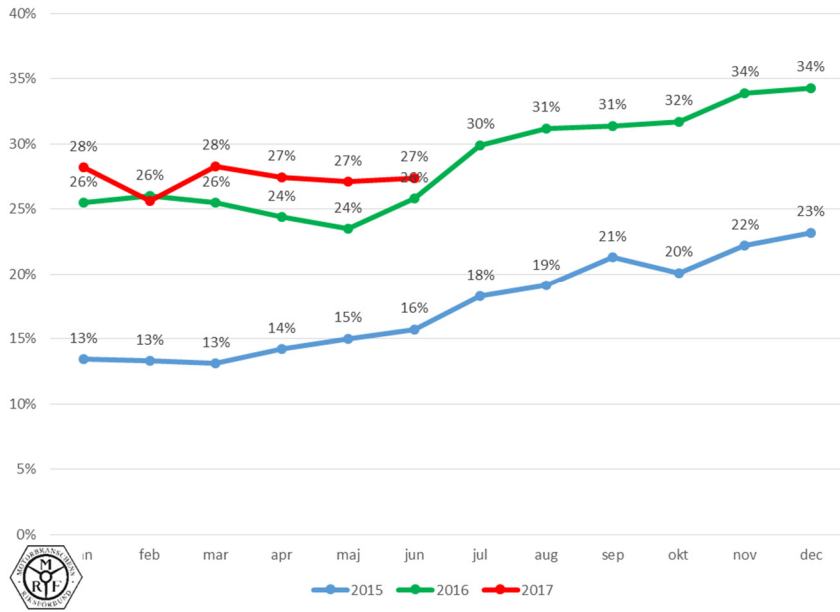
- Privatleasingens andel kommer att fortsätta på en hög nivå, men jag tror att den kommer att stabilisera sig kring 30 % det närmaste året. Det positiva mottagandet från kunderna gör att produkten privatleasing är här för att stanna, men att ökningen har avstannat känns nog bra för många i branschen, säger Johan Holmqvist, bilhandelsansvarig på MRF.

- Vår prognos är att vi kommer att leverera ut cirka 45 000 privatleasade bilar 2017.

Privatleasing i % av privatregistrerade personbilar



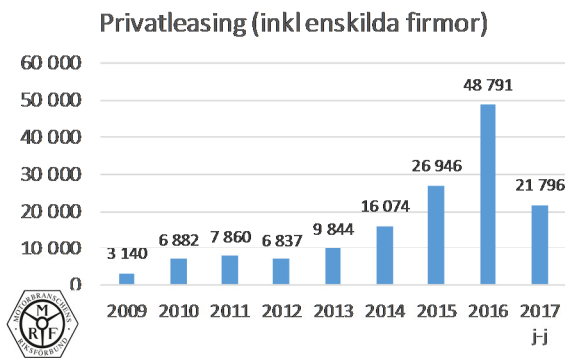
Privatleasing i % av privatregistrerade personbilar



Privatleasingens utveckling i Sverige 2009-2016 helår & 2017 jan-juni

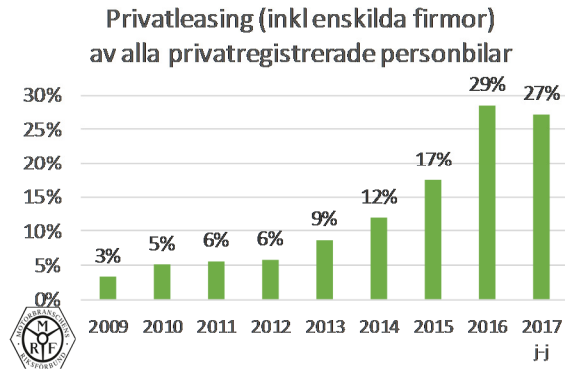
Privatleasing	
2009	3 140
2010	6 882
2011	7 860
2012	6 837
2013	9 844
2014	16 074
2015	26 946
2016	48 791
2017 j-j	21 796

Jun-17 separat **3 835**



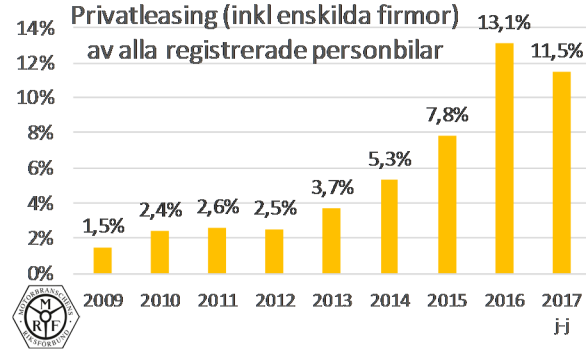
av privata regs	
2009	3,3%
2010	5,1%
2011	5,6%
2012	5,8%
2013	8,7%
2014	11,9%
2015	17,4%
2016	28,5%
2017 j-j	27,2%

Jun-17 separat **27,4%**



av totala regs	
2009	1,5%
2010	2,4%
2011	2,6%
2012	2,5%
2013	3,7%
2014	5,3%
2015	7,8%
2016	13,1%
2017 j-j	11,5%

Jun-17 separat **10,3%**



Andelen privatleasing skiljer sig åt mellan bilmärkena

Volkswagen fortsätter att vara marknadsledare på privatleasing, men med en minskad andel, 18 % för jan-juni 2017 (22 % för helåret 2016). Volvo har också minskat sin andel och nådde nu 12 % (15 %). Trea kom uppstickaren Peugeot med hela 11 % (4 %), följt av Renault och Toyota som bägge hade 8 % (8 % & 8 %).

Av Volkswagens alla privatregistrerade bilar bestod 39 % (46 %) av privatleasade bilar medan Volvos andel var 23 % (29 %). Peugeots andel var hela 50 % (25 %) medan Renault hade 48 % (51 %) och Toyota hade 27 % (29 %).

Seat hade den högsta andelen privatleasade bilar av de privatregistrerade med 65 % (78 %) och på andra plats hittar vi Mini som hade 61 % (74 %). Peugeot tog tredje platsen.

Av Volkswagens samtliga sålda bilar 2016 (inklusive till företag) var 14 % (19 %) privatleasade medan Volvo bara hade privatleasat ut 7 % (10 %) av alla sina sålda bilar. För Peugeot blev andelen hela 38 % (18 %). Högst andel här hade Seat med 44 % (57 %).

Privatleasing & andelar, 2016 helår & 2017 jan-juni								
1 - Märkets totala antal privatleasing under perioden								
2 - Märkets marknadsandel av all privatleasing i Sverige								
3 - Märkets privatleasing av märkets totala försäljning till privatpersoner								
4 - Märkets privatleasing av märkets totala försäljning								
	1		2		3		4	
	2016	2017 j-j	2016	2017 j-j	2016	2017 j-j	2016	2017 j-j
Volkswagen	10 835	4 001	22%	18%	46%	39%	19%	14%
Volvo	7 348	2 699	15%	12%	29%	23%	10%	7%
Peugeot	1 907	2 345	4%	11%	25%	50%	18%	38%
Renault	3 725	1 719	8%	8%	51%	48%	26%	23%
Toyota	3 744	1 644	8%	8%	29%	27%	17%	14%
Skoda	3 261	1 615	7%	7%	38%	37%	20%	18%
Audi	3 701	1 465	8%	7%	51%	49%	16%	14%
Seat	3 260	1 350	7%	6%	78%	65%	57%	44%
Nissan	998	861	2%	4%	16%	28%	10%	16%
Kia	2 479	770	5%	4%	17%	11%	11%	7%
BMW	1 147	571	2%	3%	23%	22%	5%	5%
Ford	901	501	2%	2%	19%	20%	7%	8%
Mini	1 164	451	2%	2%	74%	61%	42%	30%
Mercedes-Benz	768	436	2%	2%	12%	14%	4%	4%
Citroen	364	189	1%	1%	11%	11%	8%	6%
Hyundai	492	186	1%	1%	9%	10%	5%	4%
Fiat	390	183	1%	1%	37%	38%	14%	15%
Opel	474	150	1%	1%	11%	10%	6%	4%
Mazda	233	131	0,5%	1%	5%	6%	4%	4%
Subaru	323	129	1%	1%	10%	9%	6%	5%
Land Rover	16	97	0%	0,4%	7%	51%	2%	19%
Honda	174	76	0,4%	0,3%	8%	7%	5%	4%
Dacia	232	65	0,5%	0,3%	6%	4%	5%	3%
Alfa Romeo	12	36	0%	0,2%	13%	37%	6%	14%
Mitsubishi	100	32	0,2%	0,1%	5%	4%	2%	1%
Lexus	66	26	0,1%	0,1%	13%	10%	4%	3%
Suzuki	59	24	0,1%	0,1%	3%	3%	2%	2%
Övriga	80	44						
Totalt					29%	27%	13%	11%

De tre mest sålda modellerna minskar sin andel från 28 till 20 %

Golf var jan-juni 2017 den populäraste bilmodellen att privatleasa, med en andel på 7,8 % (helåret 2016 10,4 %). Tvåan Polo nådde en andel på 6,9 % (9,1 %). V40 kom på tredje plats med 5,0 % (8,1 %). Tillsammans har de tre modellerna i topp minskat sin andel från 28 % till 20 %. Det snabbast växande bilmärket inom privatleasing under perioden var Peugeot och de har nu med två av sina modeller på topp 10-listan, nämligen 2008 och 208.

Populäraste bilmodellerna för privatleasing 2016 helår & 2017 jan-juni							
2016				2017 jan-juni			
	Modell	Antal	Andel		Modell	Antal	Andel
1	GOLF (VW)	5 020	10,4%	1	GOLF (VW)	1 705	7,8%
2	POLO (VW)	4 374	9,1%	2	POLO (VW)	1 514	6,9%
3	V40 (Volvo)	3 901	8,1%	3	V40 (Volvo)	1 099	5,0%
4	FABIA (Skoda)	1 894	3,9%	4	FABIA (Skoda)	975	4,5%
5	LEON (Seat)	1 697	3,5%	5	CLIO (Renault)	908	4,2%
6	CLIO (Renault)	1 645	3,4%	6	2008 (Peugeot)	764	3,5%
7	V60 (Volvo)	1 444	3,0%	7	208 (Peugeot)	722	3,3%
8	IBIZA (Seat)	1 427	3,0%	8	LEON (Seat)	640	2,9%
9	CAPTUR (Renault)	1 397	2,9%	9	V60 (Volvo)	598	2,7%
10	YARIS (Toyota)	1 209	2,5%	10	YARIS (Toyota)	587	2,7%

Analys av kunderna som privatleasade personbilar jan-juni 2017

Andelen kvinnor är något högre bland de som privatleasar. Åldern är något lägre och andelen förstagångs-”köpare” är något fler. Även bland förstagångs-”köpare” är åldern lägre än hos övriga, men här kan vi se att snittåldern för samtliga 1:a-gångsköpare har ökat sedan 2015, med mellan tre och sex år. Fortfarande är det en bred blandning av åldrar som skaffar sin nya bil privatleasad.

Analys av privatkunder som köpt eller privatleasat personbil 2017 jan-juni					
Privatpersoner som privatleasat		Privatpersoner som inte privatleasat		Alla privatkunder	
Kvinnor	Män	Kvinnor	Män	100%	
40%	60%	32%	68%	Kvinnor	Män
Ålder	Ålder	Ålder	Ålder	Ålder	Ålder
45	46	54	57	51	54
1:a-gångs”köp”		1:a-gångsköp		1:a-gångsköp	
24%	17%	12%	7%	16%	10%
Ålder	Ålder	Ålder	Ålder	Ålder	Ålder
38	36	45	47	42	42

Både ökningar och minskningar av privatleasing under 1:a halvåret, bland länen

12 län hade ökningar av privatleasingen under 1:a halvåret i år och 9 hade minskningar.

Flest privatleasade bilar levererades i Västra Götaland med 5 278 bilar (en minskning med 2 % jämfört med motsvarande period 2016), Stockholms län var knapp tvåa med 5 113 bilar (-3 %) och Skåne blev trea med 3 211 (+26 %). På fjärde plats kom Jönköpings län med 985 (+7 %). De län som har ökat mest i % i år är Jämtland med 28 %, Skåne 26 % och Kronoberg med 24 %. Nästan var annan privatleasad bil levererades i Stockholms och Västergötlands län tillsammans.

Privatleasade personbilar per län 2017 jan-juni			
Län	Antal	Andel	Ökning/minskning
Västra Götaland	5 278	24,2%	-2%
Stockholm	5 113	23,5%	-3%
Skåne	3 211	14,7%	26%
Jönköping	985	4,5%	7%
Halland	950	4,4%	7%
Östergötland	862	4,0%	1%
Södermanland	624	2,9%	5%
Uppsala	580	2,7%	-2%
Västmanland	543	2,5%	0%
Värmland	518	2,4%	18%
Örebro	470	2,2%	14%
Kalmar	424	1,9%	-3%
Gävleborg	376	1,7%	-6%
Kronoberg	375	1,7%	24%
Västernorrland	352	1,6%	-11%
Dalarna	308	1,4%	-10%
Blekinge	256	1,2%	22%
Västerbotten	255	1,2%	6%
Norrbottn	132	0,6%	-4%
Jämtland	119	0,5%	28%
Gotland	65	0,3%	-10%

Slutanalyser

Privatleasingens kraftiga tillväxt och höga andel de senaste åren beror bland annat på att konsumenterna mer och mer föredrar att betala en månadshyra samtidigt som smidigheten med att slippa sälja sin bil efter tre år för många känns bra. Att låta någon annan garantera restvärdet spelar naturligtvis också in. En trygghet kring vad bilen kostar, tillsammans med att få en miljömässigt sett bra bil och att det är en modern samt säker bil är vad vi hör från många kunder.

De flesta bilmärken har nu skapat bra rutiner kring privatleasing och har också valt att marknadsföra produkten. De som sedan i flera år har haft produkten privatleasing erbjuder den numera för alltfler av sina modeller. Hos vissa bilmärken finns privatleasing för alla deras bilmodeller. Efterfrågan efter bilar är fortsatt mycket stark i Sverige och nu har konsumenterna ännu ett bra alternativ för sitt bilinnehav.

För de som lämnade tillbaka sin privatleasade bil under det senaste halvåret (6 000 konsumenter) valde många att skaffa en ny bil igen. Av de som gjorde det valde 93 % privatleasing igen. Dessa kunder är också mer märkestrogna än nybilsköpare i allmänhet. 71 % valde samma nybilsmärke vilket är 10 procentenheter högre än motsvarande siffra för alla nybilsköpare.

MRF arbetar sedan en tid tillbaka för att ta fram en broschyr "Att tänka på när du leasar bil". Arbetet sker tillsammans med många parter på marknaden och broschyren är tänkt att publiceras efter sommaren.

Statistiken är framtagen 10 juli 2017 baserad på material från vroom.

För mer information kontakta
Johan Holmqvist, 08-701 63 22, johan@mrf.se, bilhandelsansvarig på MRF.



För bilbranschens bästa