

## Näst bästa januari någonsin för nya bilar

- Även om registreringarna av nya personbilar minskade med 1,3 procent i januari, så var det en mycket bra bilmånad. Detta eftersom årets januari är den näst bästa januarimånaden någonsin för nya bilar. I januari i år var det en mer registreringsdag, vilket normalt sett innebär fem procent fler registreringar. Det ändrar dock inte bilden av att januari var en mycket bra månad för nya bilar, säger Jessica Alenius, Vice VD för BIL Sweden.

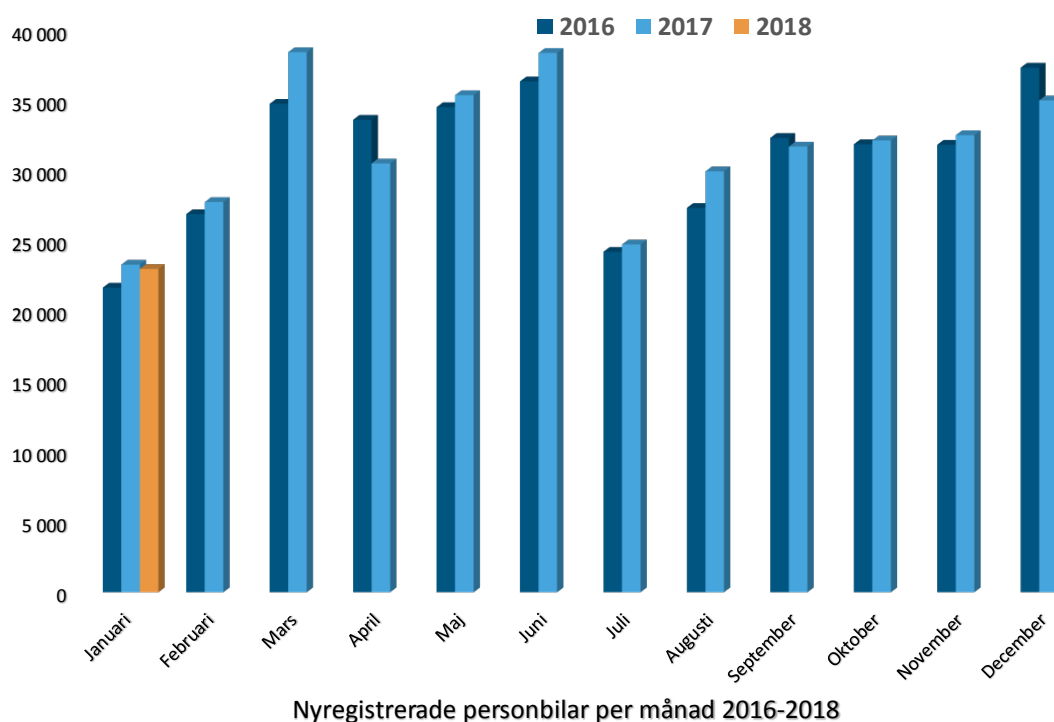
- Den starka bilmarknaden är en återspeglning av att Sverige befinner sig i en högkonjunktur. Låga räntor, en stark arbetsmarknad, växande befolkning och köpstarka och optimistiska hushåll gör att viljan att investera i en ny bil är stor, fortsätter Jessica Alenius.

## Ökning för både lätta och tunga lastbilar

- Lätta lastbilar ökade med 2,9 procent och tunga lastbilar över 16 ton ökade med 13,6 procent i januari. Årets januari är den bästa januarimånaden någonsin för lätta lastbilar. Den starka konjunkturen medför ett ökat transportbehov och ökad efterfrågan på nya lastbilar, säger Jessica Alenius.

## Supermiljöbilar ökade 33 procent

- Nyregistreringarna av supermiljöbilar, dvs bilar med koldioxidutsläpp på högst 50 g/km, ökade med 33 procent i januari. Andelen supermiljöbilar av de totala nybilsregistreringarna uppgick till 7,1 procent i januari i år jämfört med 5,2 procent januari förra året. Det är en glädjande utveckling när allt fler laddbara bilar med låg miljö- och klimatpåverkan kommer ut på marknaden och ersätter äldre bilar med sämre miljöprestanda. Det innebär lägre utsläpp av både koldioxid och andra utsläpp från den svenska bilflottan, avslutar Jessica Alenius.



Nyregistrerade personbilar per månad 2016-2018

## **Ökning för personbilar och lastbilar**

Under januari registrerades 22 980 nya personbilar, vilket är en minskning med 1,3 % jämfört med samma månad förra året. Lastbilsregistreringarna totalt ökade med 4,0 % under januari till 4 188. Lätta lastbilar upp till 3,5 ton ökade med 2,9 % och tunga lastbilar över 16 ton ökade med 13,6 %.

### **41,1 procent dieslar i januari**

Antalet nyregistrerade dieslbilar minskade med 25,0% i januari. Andelen dieslar av de totala nybilsregistreringarna var 41,1%. Januari förra året var dieselandelen 54,1%.

### **19,7 procent miljöbilar i januari**

Antalet nyregistreringar av miljöbilar under januari uppgick till 4 527 och miljöbilsandelen till 19,7% enligt den skärpta miljöbilsdefinition som gäller från 1 januari 2013.

### **Nyregistrerade supermiljöbilar**

Antalet nyregistrerade supermiljöbilar, dvs bilar med koldioxidutsläpp på max 50 g/km, uppgick till 1 624 st i januari i år jämfört med 1 221 st januari förra året. Andelen supermiljöbilar av de totala nybilsregistreringarna var 7,1 % januari i år jämfört med 5,2 januari förra året.

### **Nyregistrerade eldrivna lätta lastbilar**

Antalet nyregistrerade eldrivna lätta lastbilar på högst 3,5 ton uppgick till 17 st i januari i år jämfört med 20 st i januari förra året.

Detaljerad information om fordonsregistreringarna finns i bifogade material.

För mer information kontakta Vice VD Jessica Alenius, tfn 070-235 63 19

## Nyregistreringar under januari 2018

Under januari registrerades enligt BIL Sweden 22 980 nya personbilar vilket är en minskning med 1,3% jämfört med samma månad förra året, då 23 282 personbilar registrerades.

Tätplatsen bland personbilsregistreringarna under januari intogs av:

Volvo S/V90 med 1 994 registreringar (förra året 1 392) följd av Volvo S/V60 1 098 (1 209), VW Passat 1 051 (1 118), VW Golf 1 004 (1 453), Volvo XC60 697 (1 173), Volvo V40N 597 (590), VW Tiguan 577 (673), Nissan Qashqai 558 (348), Skoda Octavia 492 (289) och Mercedes E Klass 362 (390).

Efter dessa följer i nu nämnd ordning: BMW 3-Serie, Audi A6, Kia Niro, Toyota C Hr, Toyota Auris, Toyota Rav 4, Peugeot 3008, Skoda Fabia, BMW 5-Serie och VW Polo.

Under januari registrerades 9 453 personbilsdieslar eller 41,1% av månadens totala nyregistreringar. Förra året under januari registrerades 12 596 personbilsdieslar eller 54,1% av totala antalet nyregistreringar.

Tätplatsen bland registreringar av dieslbilar under januari intogs av:

Volvo S/V90 med 1 532 registreringar (förra året 1 291) följd av Volvo S/V60 639 (887), VW Passat 581 (529), Volvo XC60 360 (1 160), Audi A6 340 (392), Mercedes E Klass 331 (366), VW Tiguan 285 (603), Nissan Qashqai 247 (160), Skoda Octavia 240 (146) och BMW 3-Serie 209 (183).

BIL Sweden är den svenska branschorganisationen för tillverkare och importörer av personbilar, lastbilar och bussar. Medlemsföretagen svarar tillsammans för runt 99 % av nybilsförsäljningen i Sverige.

För BIL Sweden är bilen en självklar del av det hållbara samhället där klimat, miljö, säkerhet, mobilitet, utveckling och tillväxt står i centrum. BIL Sweden arbetar därför för att förbättra villkoren för att producera, sälja, köpa, äga och köra bil.

## Direktimport

Förstagångsregistrerade direktimporterade bilar som är högst tre år gamla var i januari 78.

Motsvarande siffra för januari året innan var 80. Den totala direktimporten av samtliga bilar, oavsett ålder, var under januari 530 personbilar jämfört med 549 i januari året innan. Direktimporten ingår inte i vår statistik.

## Lastbilar

Under januari registrerades totalt 4 188 nya lastbilar (både lätta och tunga), 4,0% fler än under samma tid förra året. Lätta lastbilar under 3,5 ton är dominerande. De svarade för 88,1% av månadens registreringar medan tunga lastbilar över 16 ton svarade för 10,7%.

LASTBILSREGISTRERINGARNA UNDER JANUARI UPPGICK TILL 4.188 ( 4.025)

OCH UNDER JANUARI - JANUARI 4.188 ( 4.025)

LASTBILSREGISTRERINGARNA FÖRDELADE PÅ TOTALVIKTSGRUPPER

	JANUARI		JANUARI - JANUARI		FÖRÄNDRING %	
	2018	2017	2018	2017	JAN	JAN-JAN
	3,5 TON (LÄTTA TRANSPORTBILAR)	3.690	3.585	3.690	3.585	2,9
3,5 - 10,0 TON (TRANSPORTBILAR)	30	19	30	19	57,9	57,9
10,0 - TON (TUNGA TRANSPORTBILAR)	468	421	468	421	11,2	11,2
	4.188	4.025	4.188	4.025	4,0	4,0

Nyregistreringarna av tunga lastbilar över 16 ton uppgick till 450 under januari, 13,6% fler än jämfört med januari förra året då 396 lastbilar registrerades. Den tunga lastbilsmarknaden domineras av Volvo och Scania.

REGISTRERINGAR AV TUNGA LASTBILAR 16 TON OCH ÖVER

	JANUARI		JANUARI - JANUARI		FÖRÄNDRING %		MARKN.ANDEL % JAN-JAN	
	2018	2017	2018	2017	JAN	JAN-JAN	2018	2017
DAF	16	5	16	5	220,0	220,0	3,6	1,3
IVECO	1	0	1	0			0,2	
MAN	18	15	18	15	20,0	20,0	4,0	3,8
MERCEDES-BENZ	35	48	35	48	27,1-	27,1-	7,8	12,1
SCANIA	177	179	177	179	1,1-	1,1-	39,3	45,2
VOLVO	202	147	202	147	37,4	37,4	44,9	37,1
ÖVRIGA	1	2	1	2	50,0-	50,0-	0,2	0,5
TOTALT	450	396	450	396	13,6	13,6	100,0	100,0

Nyregistreringarna av lätta lastbilar under 3,5 ton uppgick till 3 690 under januari, 2,9% fler än under samma tid förra året då 3 585 lätta lastbilar registrerades.

De mest sålda lätta lastbilarna hittills i år var Volkswagen 1 217, Ford 596, Övriga 353, Mercedes-Benz 330 och Renault 257.

REGISTRERINGAR AV LÄTTA LASTBILAR UPP TILL 3,5 TON

	JANUARI		JANUARI - JANUARI		FÖRÄNDRING %		MARKN.ANDEL % JAN-JAN	
	2018	2017	2018	2017	JAN	JAN-JAN	2018	2017
CHEVROLET	1	0	1	0				
CITROEN	167	276	167	276	39,5-	39,5-	4,5	7,7
DACIA	46	26	46	26	76,9	76,9	1,2	0,7
HYUNDAI	1	2	1	2	50,0-	50,0-		0,1
FIAT	144	102	144	102	41,2	41,2	3,9	2,8
FORD	596	446	596	446	33,6	33,6	16,2	12,4
GM	0	0	0	0				
IVECO	26	31	26	31	16,1-	16,1-	0,7	0,9
ISUZU	56	20	56	20	180,0	180,0	1,5	0,6
MAZDA	0	0	0	0				
MERCEDES-BENZ	330	323	330	323	2,2	2,2	8,9	9,0
MITSUBISHI	46	60	46	60	23,3-	23,3-	1,2	1,7
NISSAN	187	198	187	198	5,6-	5,6-	5,1	5,5
OPEL	112	100	112	100	12,0	12,0	3,0	2,8
RENAULT	257	173	257	173	48,6	48,6	7,0	4,8
SEAT	0	0	0	0				
SKODA	0	0	0	0				
SSANGYONG	9	5	9	5	80,0	80,0	0,2	0,1
SUZUKI	0	0	0	0				
TOYOTA	142	146	142	146	2,7-	2,7-	3,8	4,1
VOLKSWAGEN	1.217	1.304	1.217	1.304	6,7-	6,7-	33,0	36,4
VOLVO	0	0	0	0				
ÖVRIGA	353	373	353	373	5,4-	5,4-	9,6	10,4
TOTALT	3.690	3.585	3.690	3.585	2,9	2,9	100,0	100,0

## Bussar

Under januari registrerades totalt 43 nya bussar (både lätta och tunga), 10,4% färre än under samma tid förra året, då 48 stycken registrerades.

Nyregistreringarna av tunga bussar över 10 ton uppgick till 26 under januari, 18,8% färre än under samma tid förra året då 32 bussar registrerades.

### REGISTRERINGAR AV BUSSAR ÖVER 10 TON

	JANUARI		JANUARI - JANUARI		FÖRÄNDRING %		MARKN.ANDEL % JAN-JAN	
	2018	2017	2018	2017	JAN	JAN-JAN	2018	2017
KÄSSBOHRER-SETRA	1	17	1	17	94,1-	94,1-	3,8	53,1
MAN	1	1	1	1			3,8	3,1
MERCEDES-BENZ	5	4	5	4	25,0	25,0	19,2	12,5
NEOPLAN	0	0	0	0				
SCANIA	11	5	11	5	120,0	120,0	42,3	15,6
VDL	5	0	5	0			19,2	
VOLVO	3	4	3	4	25,0-	25,0-	11,5	12,5
ÖVRIGA	0	1	0	1	100,0-	100,0-		3,1
TOTALT	26	32	26	32	18,8-	18,8-	100,0	100,0

## Fotnot till redaktionen

BIL Sweden har i sin nyregistreringsstatistik för personbilar endast förstagångsregistreringar av bilar som tillverkats under de tre senaste åren. Direktimporterade bilar eller andra äldre bilar som registreras för första gången i Sverige ingår inte. Från januari 2013 ingår inte heller för lastbilar eller bussar någon direktimport. T.o.m december 2012 ingick direktimport av de senaste 4 årsmodellerna för lastbilar och av de senaste 3 årsmodellerna för bussar. Trafikanalys/SCB har med samtliga bilar (inkl direktimport) oavsett ålder, i sina nyregistreringssiffror. Det är förklaringen till att BIL Swedens siffror blir lägre än de Trafikanalys/SCB redovisar.

## Nyregistrerade personbilar

FABRIKAT	JANUARI		JANUARI-JANUARI		FÖRÄNDRING %		MARKN.ANDEL %	JAN-JAN
	2018	2017	2018	2017	JANUARI	JAN-JAN		
<b>BC SWEDEN</b>								
JAGUAR	30	18	30	18	66,66	66,66	0,13	0,07
LAND ROVER	31	37	31	37	16,21-	16,21-	0,13	0,15
TOTALT BC SWEDEN	61	55	61	55	10,90	10,90	0,26	0,23
<b>BMW NORTHERN EUROPE</b>								
BMW	1336	1408	1336	1408	5,11-	5,11-	5,81	6,04
MINI	232	216	232	216	7,40	7,40	1,00	0,92
TOTALT BMW NORTHERN EUROPE	1568	1624	1568	1624	3,44-	3,44-	6,82	6,97
<b>FIAT GROUP AUTOMOBILES</b>								
ALFA ROMEO	30	33	30	33	9,09-	9,09-	0,13	0,14
FIAT	182	251	182	251	27,49-	27,49-	0,79	1,07
JEEP	50	42	50	42	19,04	19,04	0,21	0,18
TOTALT FIAT GROUP AUTOMOBILES	262	326	262	326	19,63-	19,63-	1,14	1,40
<b>FORD MOTOR</b>								
FORD	752	861	752	861	12,65-	12,65-	3,27	3,69
TOTALT FORD MOTOR	752	861	752	861	12,65-	12,65-	3,27	3,69
<b>HONDA NORDIC</b>								
HONDA	220	227	220	227	3,08-	3,08-	0,95	0,97
TOTALT HONDA NORDIC	220	227	220	227	3,08-	3,08-	0,95	0,97
<b>IVECO</b>								
IVECO	2		2					
TOTALT IVECO	2		2					
<b>KIA MOTORS SWEDEN</b>								
KIA	1438	1328	1438	1328	8,28	8,28	6,25	5,70
TOTALT KIA MOTORS SWEDEN	1438	1328	1438	1328	8,28	8,28	6,25	5,70
<b>MAZDA MOTOR SVERIGE</b>								
MAZDA	399	479	399	479	16,70-	16,70-	1,73	2,05
TOTALT MAZDA MOTOR SVERIGE	399	479	399	479	16,70-	16,70-	1,73	2,05
<b>MERCEDES-BENZ SVERIGE</b>								
MERCEDES	1200	1246	1200	1246	3,69-	3,69-	5,22	5,35
SMART		1		1	100,00-	100,00-		
TOTALT MERCEDES-BENZ SVERIGE	1200	1247	1200	1247	3,76-	3,76-	5,22	5,35
<b>NIMAG SVERIGE</b>								
SUZUKI	225	157	225	157	43,31	43,31	0,97	0,67
TOTALT NIMAG SVERIGE	225	157	225	157	43,31	43,31	0,97	0,67
<b>NISSAN NORDIC</b>								
NISSAN	737	567	737	567	29,98	29,98	3,20	2,43
TOTALT NISSAN NORDIC	737	567	737	567	29,98	29,98	3,20	2,43
<b>OPEL SVERIGE</b>								
OPEL	377	491	377	491	23,21-	23,21-	1,64	2,10
TOTALT OPEL SVERIGE	377	491	377	491	23,21-	23,21-	1,64	2,10
<b>RENAULT NORDIC SVERIGE</b>								
DACIA	285	195	285	195	46,15	46,15	1,24	0,83
RENAULT	403	499	403	499	19,23-	19,23-	1,75	2,14
TOTALT RENAULT NORDIC SVERIGE	688	694	688	694	0,86-	0,86-	2,99	2,98
<b>SC MOTORS SWEDEN AB</b>								
CITROEN	182	315	182	315	42,22-	42,22-	0,79	1,35
DS	27	6	27	6	350,00	350,00	0,11	0,02
HYUNDAI	244	283	244	283	13,78-	13,78-	1,06	1,21
MITSUBISHI	216	292	216	292	26,02-	26,02-	0,93	1,25
TOTALT SC MOTORS SWEDEN AB	669	896	669	896	25,33-	25,33-	2,91	3,84
<b>SSANGYONG MOTOR SVERIGE</b>								
SSANGYONG	63	21	63	21	200,00	200,00	0,27	0,09
TOTALT SSANGYONG MOTOR SVERIG	63	21	63	21	200,00	200,00	0,27	0,09
<b>SUBARU NORDIC</b>								
SUBARU	456	339	456	339	34,51	34,51	1,98	1,45
TOTALT SUBARU NORDIC	456	339	456	339	34,51	34,51	1,98	1,45
<b>TOYOTA SWEDEN</b>								
LEXUS	131	114	131	114	14,91	14,91	0,57	0,48
TOYOTA	1531	1232	1531	1232	24,26	24,26	6,66	5,29
TOTALT TOYOTA SWEDEN	1662	1346	1662	1346	23,47	23,47	7,23	5,78
<b>VOLKSWAGEN GROUP SVERIGE</b>								
AUDI	1190	1240	1190	1240	4,03-	4,03-	5,17	5,32
BENTLEY	4		4				0,01	
PORSCHE	145	135	145	135	7,40	7,40	0,63	0,57
SKODA	1399	992	1399	992	41,02	41,02	6,08	4,26
SEAT	409	387	409	387	5,68	5,68	1,77	1,66
VOLKSWAGEN	3436	4288	3436	4288	19,86-	19,86-	14,95	18,41
TOTALT VOLKSWAGEN GROUP SVERI	6583	7042	6583	7042	6,51-	6,51-	28,64	30,24
<b>VOLVO PERSONBILAR SVERIGE</b>								
VOLVO	4744	4732	4744	4732	0,25	0,25	20,64	20,32
TOTALT VOLVO PERSONBILAR SVERI	4744	4732	4744	4732	0,25	0,25	20,64	20,32
<b>ÖVRIGA FABRIKAT</b>								
TOTALT ÖVRIGA FABRIKAT	874	850	874	850	2,82	2,82	3,80	3,65
<b>S L U T T O T A L</b>	<b>22980</b>	<b>23282</b>	<b>22980</b>	<b>23282</b>	<b>1,29-</b>	<b>1,29-</b>	<b>100,00</b>	<b>100,00</b>

## Nyregistrerade personbilar

MARKE / MODELL	JANUARI		JANUARI-JANUARI		FÖRÄNDRING %		MARKN.ANDEL %	
	2018	2017	2018	2017	JANUARI	JAN-JAN	2018	JAN-JAN
1 VOLVO S/V90	1994	1392	1994	1392	43,24	43,24	8,68	5,98
2 VOLVO S/V60	1098	1209	1098	1209	9,18-	9,18-	4,78	5,19
3 VW PASSAT	1051	1118	1051	1118	5,99-	5,99-	4,57	4,80
4 VW GOLF	1004	1453	1004	1453	30,90-	30,90-	4,37	6,24
5 VOLVO XC60	697	1173	697	1173	40,57-	40,57-	3,03	5,04
6 VOLVO V40N	597	590	597	590	1,18	1,18	2,60	2,53
7 VW TIGUAN	577	673	577	673	14,26-	14,26-	2,51	2,89
8 NISSAN QASHQAI	558	348	558	348	60,34	60,34	2,43	1,49
9 SKODA OCTAVIA	492	289	492	289	70,24	70,24	2,14	1,24
10 MERCEDES E-KLASS	362	390	362	390	7,17-	7,17-	1,58	1,68
11 BMW 3-SERIE	348	232	348	232	50,00	50,00	1,51	1,00
12 AUDI A6	341	393	341	393	13,23-	13,23-	1,48	1,69
13 KIA NIRO	330	177	330	177	86,44	86,44	1,44	0,76
14 TOYOTA C-HR	323	93	323	93	247,31	247,31	1,41	0,40
15 TOYOTA AURIS	319	305	319	305	4,59	4,59	1,39	1,31
16 TOYOTA RAV 4	312	197	312	197	58,37	58,37	1,36	0,85
17 PEUGEOT 3008	310	171	310	171	81,28	81,28	1,55	0,73
18 SKODA FABIA	308	317	308	317	2,83-	2,83-	1,34	1,36
19 BMW 5-SERIE	305	530	305	530	42,45-	42,45-	1,33	2,28
20 VW POLO	297	405	297	405	26,66-	26,66-	1,29	1,74
21 TOYOTA YARIS	283	264	283	264	7,19	7,19	1,23	1,13
22 SKODA KODIAQ	270	14	270	14			1,17	0,06
23 KIA CEE'D	252	354	252	354	28,81-	28,81-	1,10	1,52
24 SUBARU XV	241	82	241	82	193,90	193,90	1,05	0,35
25 SKODA SUPERB	224	202	224	202	10,89	10,89	0,97	0,87
26 VOLVO XC90N	223	366	223	366	39,07-	39,07-	0,97	1,57
27 KIA OPTIMA	222	65	222	65	241,53	241,53	0,97	0,28
28 MERCEDES GLC	214	176	214	176	21,59	21,59	0,93	0,76
29 PEUGEOT 208	203	166	203	166	22,28	22,28	0,88	0,71
30 MERCEDES C-KLASS	193	218	193	218	11,46-	11,46-	0,84	0,94
31 AUDI A4	191	291	191	291	34,36-	34,36-	0,83	1,25
32 DACIA DUSTER	180	113	180	113	59,29	59,29	0,78	0,49
33 AUDI A3	176	95	176	95	85,26	85,26	0,77	0,41
34 SEAT LEON	174	164	174	164	6,09	6,09	0,76	0,70
35 MITSUBISHI OUTLANDER	165	166	165	166	0,60-	0,60-	0,72	0,71
36 FORD FOCUS	162	173	162	173	6,35-	6,35-	0,70	0,74
37 MERCEDES A-KLASS	161	145	161	145	11,03	11,03	0,70	0,62
38 BMW 1-SERIE	154	200	154	200	23,00-	23,00-	0,67	0,86
39 FORD FIESTA	149	88	149	88	69,31	69,31	0,65	0,38
40 KIA SPORTAGE	146	232	146	232	37,06-	37,06-	0,64	1,00
41 MINI HATCH	141	145	141	145	2,75-	2,75-	0,61	0,62
42 MAZDA CX-5	140	104	140	104	34,61	34,61	0,61	0,45
43 OPEL INSIGNIA	140	54	140	54	159,25	159,25	0,61	0,23
44 VOLVO XC40	135		135				0,59	
45 KIA PICANTO	133	116	133	116	14,65	14,65	0,58	0,50
46 PEUGEOT 5008	133	4	133	4			0,58	0,02
47 AUDI Q2	127	94	127	94	35,10	35,10	0,55	0,40
48 SUBARU OUTBACK	124	123	124	123	0,81	0,81	0,54	0,53
49 AUDI Q5	122	174	122	174	29,88-	29,88-	0,53	0,75
50 RENAULT CLIO	122	177	122	177	31,07-	31,07-	0,53	0,76
51 SEAT IBIZA	120	85	120	85	41,17	41,17	0,52	0,37
52 MAZDA CX-3	118	139	118	139	15,10-	15,10-	0,51	0,60
53 FORD KUGA	117	132	117	132	11,36-	11,36-	0,51	0,57
54 BMW X1	107	66	107	66	62,12	62,12	0,47	0,28
55 PEUGEOT 308	106	190	106	190	44,21-	44,21-	0,46	0,82
56 VW SHARAN	105	128	105	128	17,96-	17,96-	0,46	0,55
57 SUZUKI VITARA	104	73	104	73	42,46	42,46	0,45	0,31
58 VW T-ROC	102		102				0,44	
59 KIA RIO	101	99	101	99	2,02	2,02	0,44	0,43
60 VW CADDY	96	148	96	148	35,13-	35,13-	0,42	0,64
61 FORD MONDEO	95	189	95	189	49,73-	49,73-	0,41	0,81
62 MERCEDES CLA	95	112	95	112	15,17-	15,17-	0,41	0,48
63 HONDA CIVIC	93	23	93	23	304,34	304,34	0,40	0,10
64 BMW X3	87	91	87	91	4,39-	4,39-	0,38	0,39
65 LEXUS NX300H	86	62	86	62	38,70	38,70	0,37	0,27
66 TOYOTA VERSO	84	95	84	95	11,57-	11,57-	0,37	0,41
67 FORD TRANSIT	82	70	82	70	17,14	17,14	0,36	0,30
68 OPEL ASTRA	82	213	82	213	61,50-	61,50-	0,36	0,91
69 BMW X5	80	50	80	50	60,00	60,00	0,35	0,21
70 SUBARU FORESTER	80	104	80	104	23,07-	23,07-	0,35	0,45
71 BMW 2-SERIE	78	96	78	96	18,75-	18,75-	0,34	0,41
72 CITROEN C3	77	130	77	130	40,76-	40,76-	0,34	0,56
73 KIA STONIC	77		77				0,34	
74 FORD C-MAX	75	29	75	29	158,62	158,62	0,33	0,12
75 HYUNDAI I20	71	49	71	49	44,89	44,89	0,31	0,21



## Nyregistrerade dieselpersonbilar

MARKE / MODELL	JANUARI		JANUARI-JANUARI		% AV DIESEL	TOTALT		% DIESEL AV MODELLEN	
	2018	2017	2018	2017		2018	2017	2018	2017
1 VOLVO S/V90	1532	1291	1532	1291	16,21	10,25	76,83	92,74	
2 VOLVO S/V60	639	887	639	887	6,76	7,04	58,20	73,37	
3 VW PASSAT	581	529	581	529	6,15	4,20	55,28	47,32	
4 VOLVO XC60	360	1160	360	1160	3,81	9,21	51,65	98,89	
5 AUDI A6	340	392	340	392	3,60	3,11	99,71	99,75	
6 MERCEDES E-KLASS	331	366	331	366	3,50	2,91	91,44	93,85	
7 VW TIGUAN	285	603	285	603	3,01	4,79	49,39	89,60	
8 NISSAN QASHQAI	247	160	247	160	2,61	1,27	44,27	45,98	
9 SKODA OCTAVIA	240	146	240	146	2,54	1,16	48,78	50,52	
10 BMW 3-SERIE	209	183	209	183	2,21	1,45	60,06	78,88	
11 BMW 5-SERIE	207	519	207	519	2,19	4,12	67,87	97,92	
12 SKODA SUPERB	200	194	200	194	2,12	1,54	89,29	96,04	
13 SKODA KODIAQ	193	12	193	12	2,04	0,10	71,48	85,71	
14 VOLVO V40N	187	353	187	353	1,98	2,80	31,32	59,83	
15 AUDI A4	169	287	169	287	1,79	2,28	88,48	98,63	
16 MERCEDES GLC	162	151	162	151	1,71	1,20	75,70	85,80	
17 VW GOLF	160	235	160	235	1,69	1,87	15,94	16,17	
18 VOLVO XC90N	138	288	138	288	1,46	2,29	61,88	78,69	
19 KIA CEE'D	125	308	125	308	1,32	2,45	49,60	87,01	
20 MERCEDES C-KLASS	125	174	125	174	1,32	1,38	64,77	79,82	
21 AUDI Q5	105	174	105	174	1,11	1,38	86,07	100,00	
22 VW SHARAN	101	127	101	127	1,07	1,01	96,19	99,22	
23 KIA SPORTAGE	98	195	98	195	1,04	1,55	67,12	84,05	
24 BMW X1	94	60	94	60	0,99	0,48	87,85	90,91	
25 BMW X3	87	91	87	91	0,92	0,72	100,00	100,00	
26 FORD MONDEO	84	131	84	131	0,89	1,04	88,42	69,31	
27 FORD TRANSIT	82	70	82	70	0,87	0,56	100,00	100,00	
28 FORD KUGA	82	104	82	104	0,87	0,83	70,09	78,79	
29 PEUGEOT 3008	80	144	80	144	0,85	1,14	25,81	84,21	
30 BMW 1-SERIE	78	139	78	139	0,83	1,10	50,65	69,50	
31 VOLVO XC40	73		73		0,77		54,07		
32 DACIA DUSTER	69	79	69	79	0,73	0,63	38,33	69,91	
33 FIAT DUCATO	65	43	65	43	0,69	0,34	100,00	100,00	
34 NISSAN X-TRAIL	61	48	61	48	0,65	0,38	95,31	90,57	
35 PEUGEOT 5008	60	3	60	3	0,63	0,02	45,11	75,00	
36 AUDI Q3	57	49	57	49	0,60	0,39	89,06	98,00	
37 SUBARU OUTBACK	56	79	56	79	0,59	0,63	45,16	64,23	
38 VW CADDY	56	94	56	94	0,59	0,75	58,33	63,51	
39 PEUGEOT 308	55	129	55	129	0,58	1,02	51,89	67,89	
40 KIA SORENTO	54	95	54	95	0,57	0,75	100,00	100,00	
41 MAZDA CX-5	53	47	53	47	0,56	0,37	37,86	45,19	
42 FORD FOCUS	52	40	52	40	0,55	0,32	32,10	23,12	
43 SEAT ALHAMBRA	40	21	40	21	0,42	0,17	88,89	84,00	
44 AUDI Q7	38	44	38	44	0,40	0,35	86,36	100,00	
45 SUBARU FORESTER	38	56	38	56	0,40	0,44	47,50	53,85	
46 OPEL INSIGNIA	34	49	34	49	0,36	0,39	24,29	90,74	
47 KIA CARENS	33	63	33	63	0,35	0,50	100,00	100,00	
48 RENAULT MEGANE	32	42	32	42	0,34	0,33	59,26	53,16	
49 SKODA KAROQ	31		31		0,33		64,58		
50 TOYOTA PROACE VERSO	30	24	30	24	0,32	0,19	100,00	100,00	
Ø V R I G A	1145	2118	1145	2118	12,11	16,81			
T O T A L T	9453	12596	9453	12596	100,00	100,00	41,14	54,10	

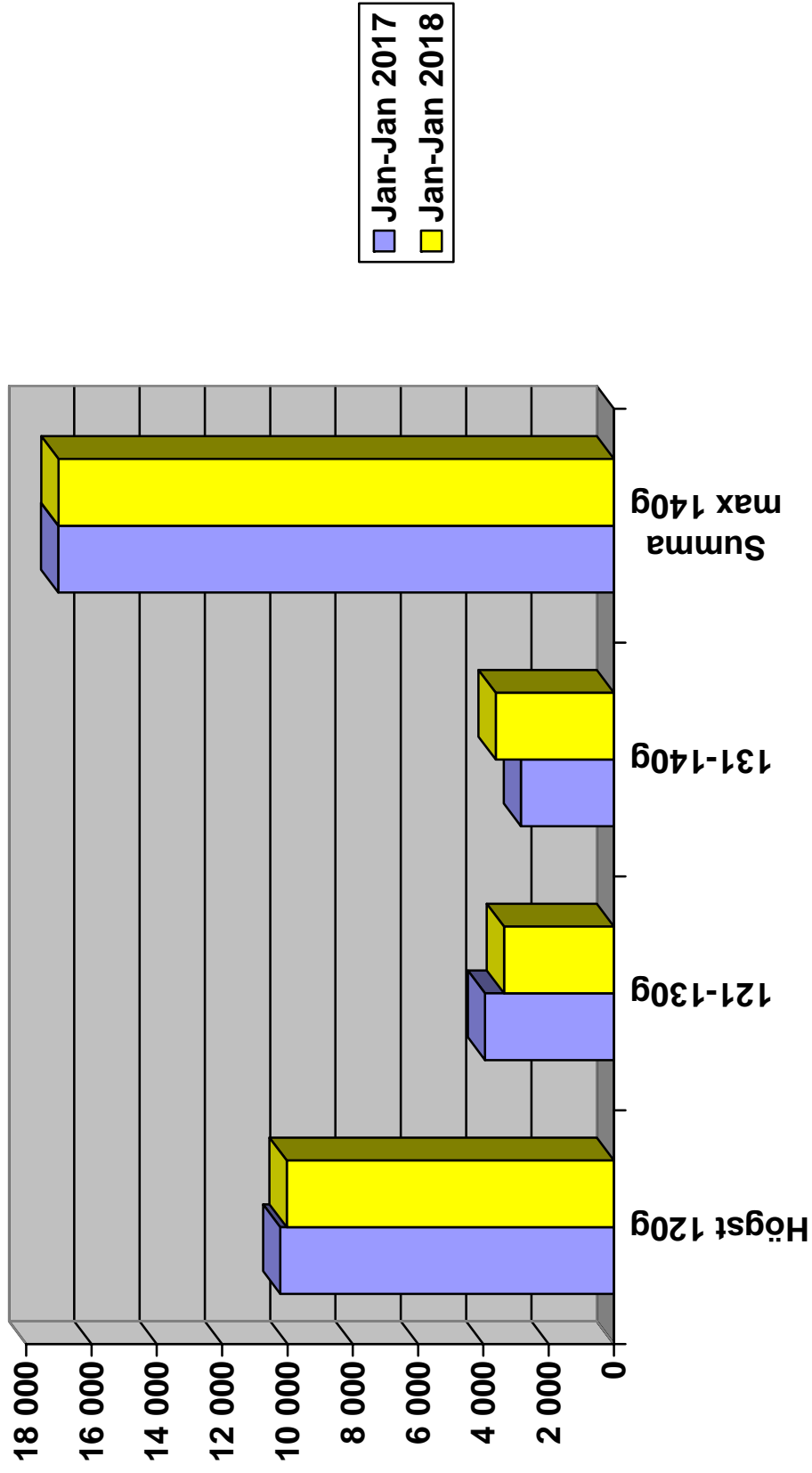
## Nyregistrerade personbilar med låga koldioxidutsläpp (max 140g/km)

### NYREGISTRERADE PERSONBILAR MED LÅGA KOLDIOXIDUTSLÄPP (MAX 140G/KM)

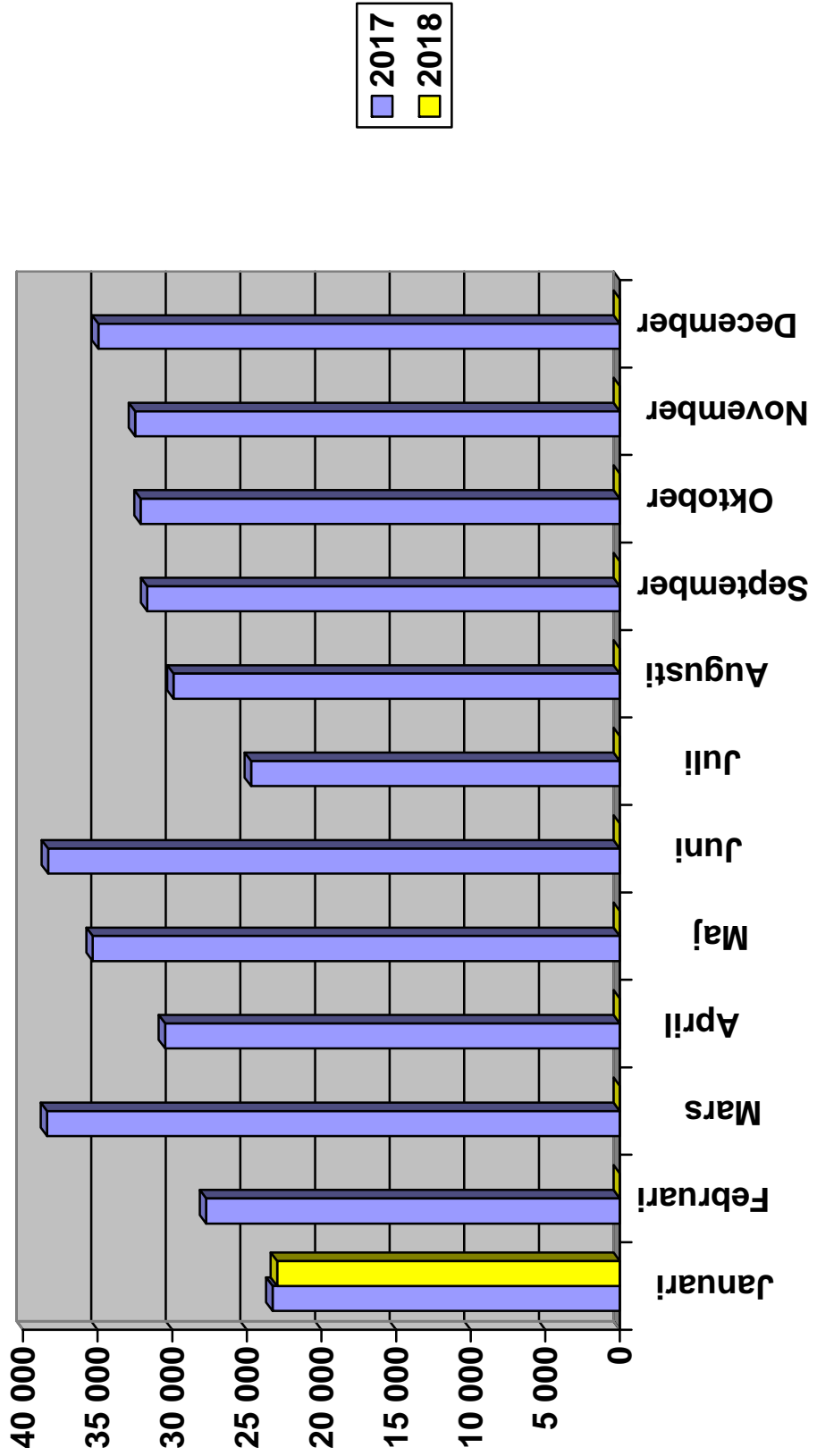
	JANUARI 2018	% AV TOT NYREG	JANUARI 2017	% AV TOT NYREG	18/17 %	JAN-JAN 2018	% AV TOT NYREG	JAN-JAN 2017	% AV TOT NYREG	18/17 %
HÖGST 120G	10022	43,61	10221	43,90	-1,9	10022	43,61	10221	43,90	-1,9
121-130	3368	14,66	3948	16,96	-14,7	3368	14,66	3948	16,96	-14,7
131-140	3621	15,76	2849	12,24	27,1	3621	15,76	2849	12,24	27,1
SUMMA MAX 140G	17011	74,03	17018	73,10	0,0	17011	74,03	17018	73,10	0,0

STATISTIKEN BASERAS PÅ DE AV TILLVERKAREN ANGIVNA CERTIFIERADE KOLDIOXIDVÄRDENA.

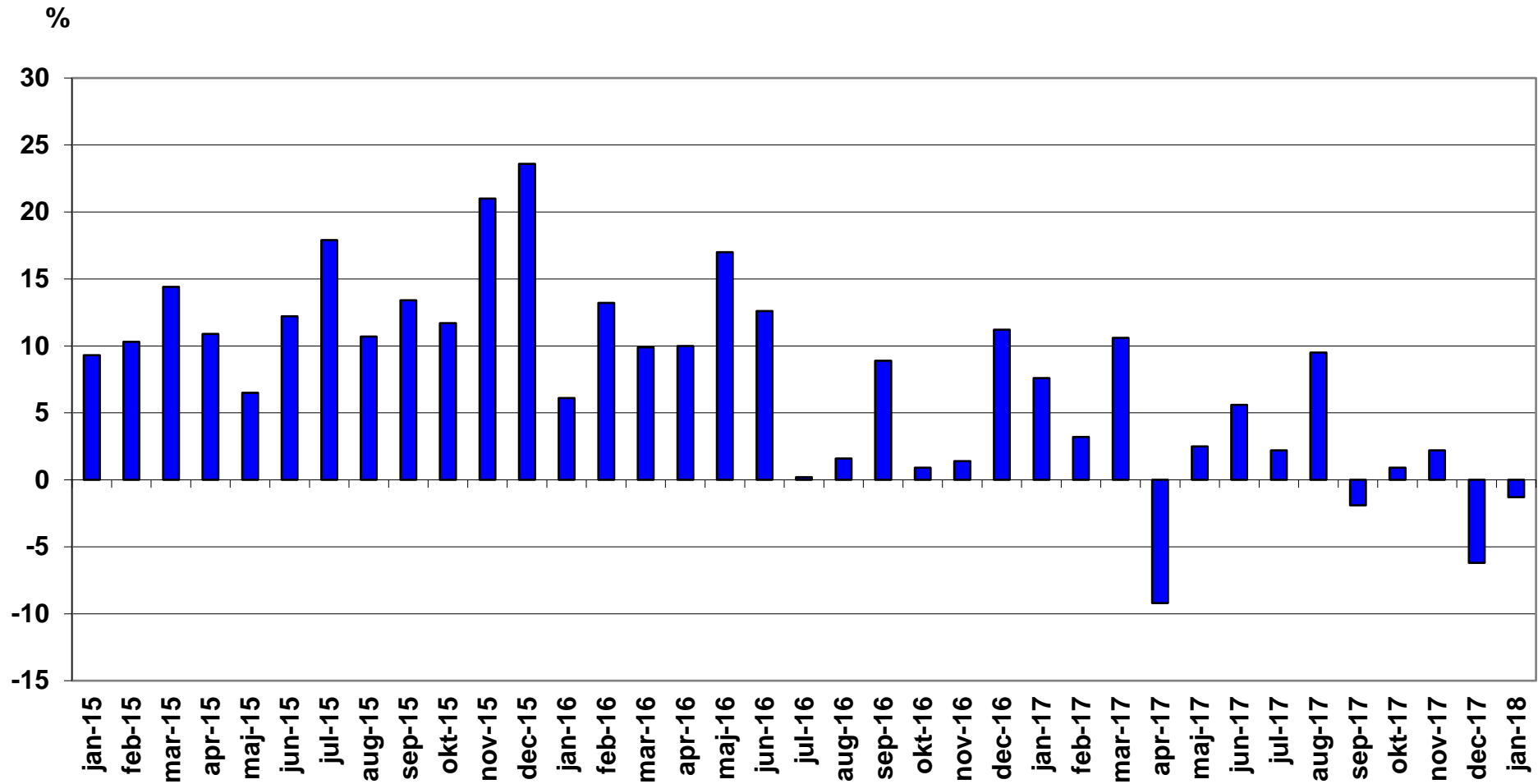
## Nyregistrerade personbilar med låga koldioxidutsläpp (max 140g/km)



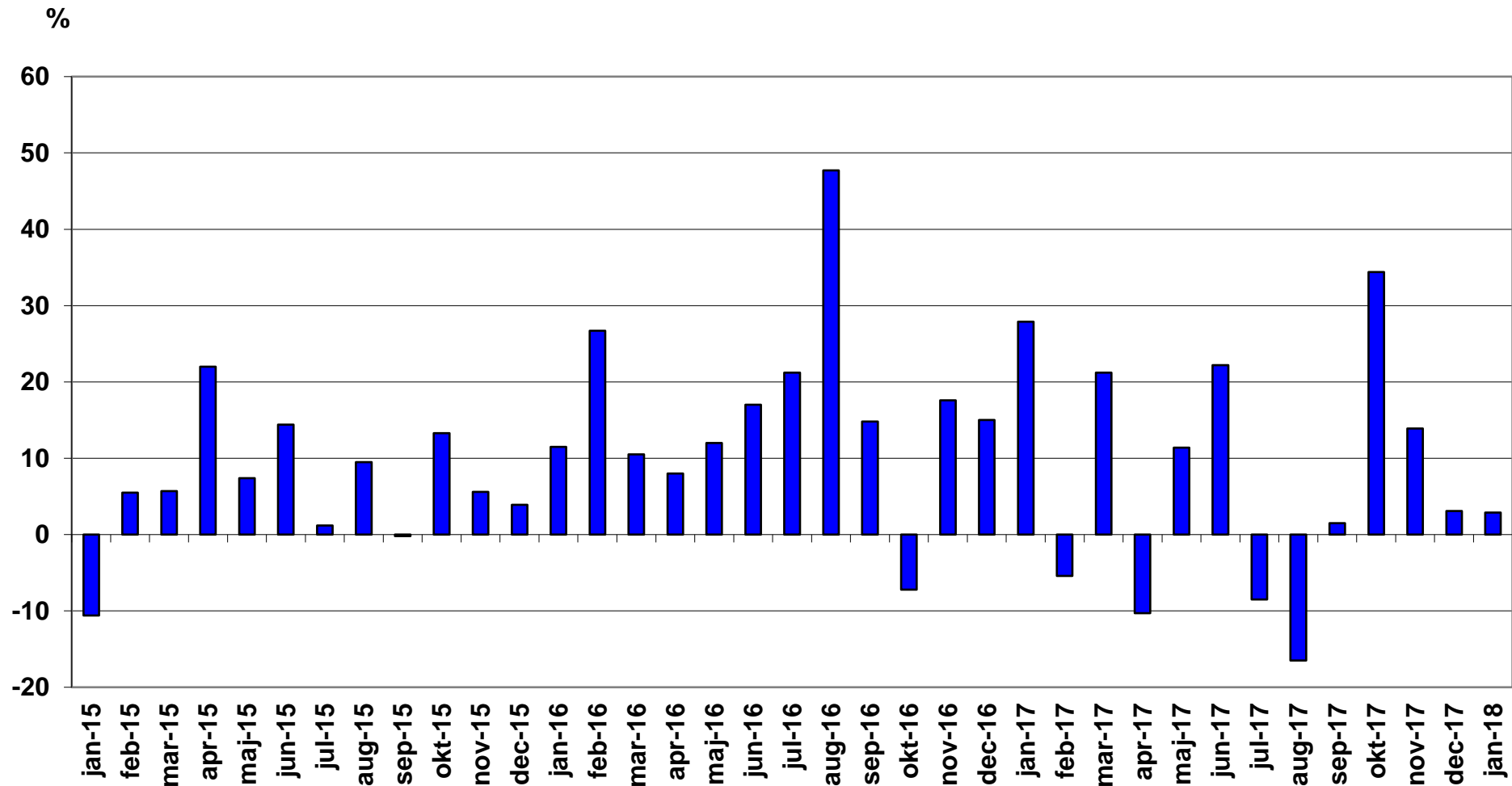
# Nyregistrerade personbilar per månad 2018



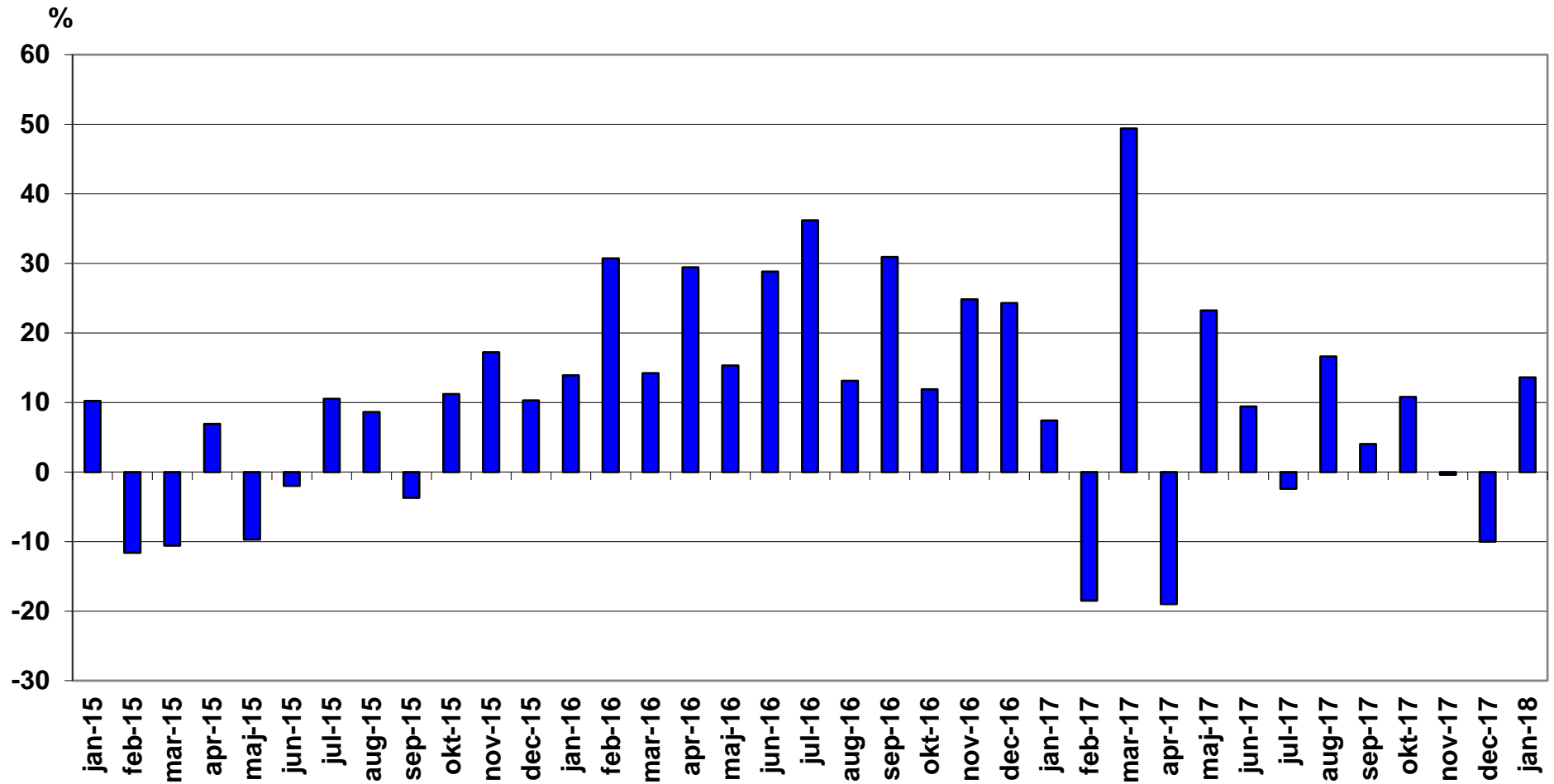
# Nyregistrerade personbilar månadsvis (% förändring)



## Nyregistrerade lätta lastbilar högst 3,5 ton månadsvis (% förändring)



## Nyregistrerade tunga lastbilar över 16 ton månadsvis (% förändring)



## Nyregistrerade miljöpersonbilar januari 2018

	Modell	Typ	januari		januari-januari		% av miljö totalt jan-jan	
			2018	2017	2018	2017	2018	2017
1	VOLVO S/V90N DIESEL MILJ	Diesel	307	45	307	45	6,78	1,08
2	VW PASSAT GTE	Laddhybrid	298	549	298	549	6,58	13,14
3	TOYOTA AURIS HSD	Hybrid	278	220	278	220	6,14	5,26
4	TOYOTA C-HR HYBRID	Hybrid	273	59	273	59	6,03	1,41
5	KIA NIRO HYBRID	Hybrid	217	177	217	177	4,79	4,24
6	NISSAN QASHQAI DCI	Diesel	216	93	216	93	4,77	2,23
7	KIA OPTIMA PHEV	Laddhybrid	191	11	191	11	4,22	0,26
8	MERCEDES E-KLASS (213)	Diesel	182	343	182	343	4,02	8,21
9	VOLVO V60 N MILJÖDIESEL	Diesel	167	189	167	189	3,69	4,52
10	TOYOTA YARIS HYBRID	Hybrid	163	129	163	129	3,60	3,09
11	VOLVO V60 N LADDHYBRID	Laddhybrid	160	84	160	84	3,53	2,01
12	MITSUBISHI OUTLANDER PHE	Laddhybrid	140	135	140	135	3,09	3,23
13	AUDI A6 2.0 TDI	Diesel	139	10	139	10	3,07	0,24
14	KIA NIRO PLUG-IN HYBRID	Laddhybrid	113		113		2,50	
15	VOLVO S/V90N Laddhybrid	Laddhybrid	112		112		2,47	
16	VW GOLF TGI BLUEMOTION	Gas	101	182	101	182	2,23	4,36
17	VOLVO XC60N Laddhybrid	Laddhybrid	89		89		1,97	
18	VOLVO V40N MILJÖDIESEL	Diesel	78	220	78	220	1,72	5,26
19	BMW 330E SEDAN	Laddhybrid	75	31	75	31	1,66	0,74
20	RENAULT ZOE	El	71	30	71	30	1,57	0,72
21	FORD TRANSIT KOMBI	Diesel	65	68	65	68	1,44	1,63
22	COUNTRYMAN COOPER S E	Laddhybrid	53		53		1,17	
23	PEUGEOT 308 HDI	Diesel	52	82	52	82	1,15	1,96
24	BMW X5 EL	Laddhybrid	51	24	51	24	1,13	0,57
25	VOLVO V40N CC MILJÖDIESE	Diesel	43	108	43	108	0,95	2,58
26	BMW 225XE ACTIVE TOURER	Laddhybrid	40	28	40	28	0,88	0,67
27	SKODA OCTAVIA	Gas	37	11	37	11	0,82	0,26
28	MERCEDES GLC (253)	Hybrid	35	8	35	8	0,77	0,19



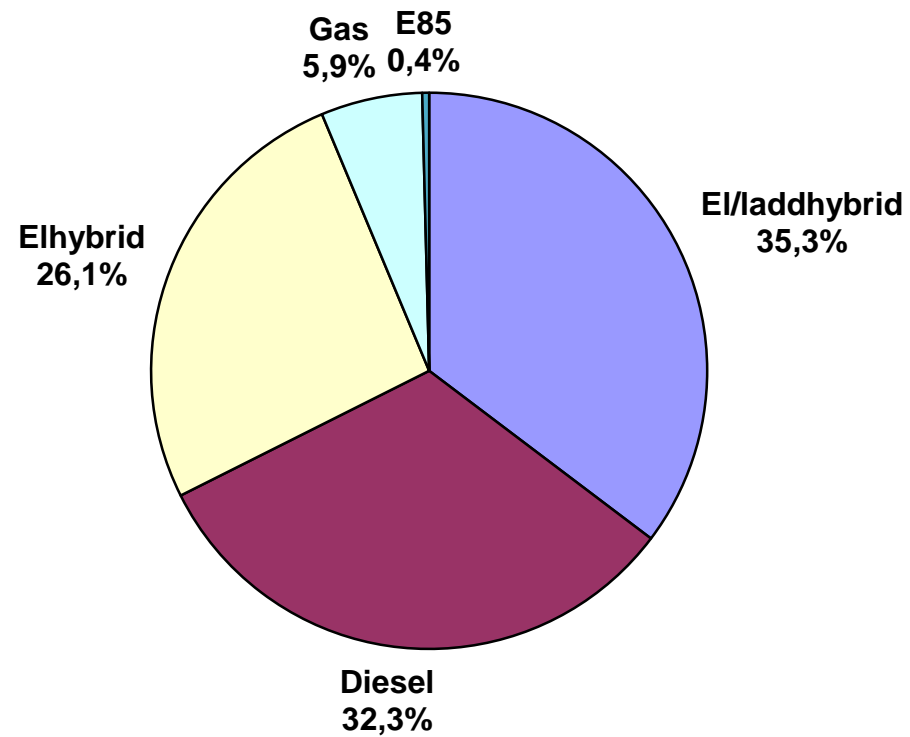
	Modell	Typ	januari		januari-januari		% av miljö totalt jan-jan	
			2018	2017	2018	2017	2018	2017
29	TOYOTA PRIUS PLUG-IN	Laddhybrid	32		32		0,71	
30	PORSCHE PANAMERA 4 E-HYB	Laddhybrid	31		31		0,68	
31	VW E-GOLF	El	31		31		0,68	
32	BMW i3 94Ah (BEV)	El	29	23	29	23	0,64	0,55
33	VW GOLF GTE	Laddhybrid	29	17	29	17	0,64	0,41
34	VOLVO S/V90N Bi-FUEL	Gas	28	18	28	18	0,62	0,43
35	BMW 530e	Laddhybrid	27		27		0,60	
36	VW CADDY KOMBI ECOFUEL	Gas	27	46	27	46	0,60	1,10
37	LEXUS NX300H	Hybrid	26	11	26	11	0,57	0,26
38	VOLVO XC60 DRIVE-E	Diesel	26	78	26	78	0,57	1,87
39	TOYOTA PRIUS	Hybrid	22	153	22	153	0,49	3,66
40	VOLVO XC90II LADDHYBRID	Laddhybrid	21	66	21	66	0,46	1,58
41	RENAULT MEGANE	Diesel	20		20		0,44	
42	SKODA CITIGO CNG	Gas	19		19		0,42	
43	LEXUS RX 450H	Hybrid	18	21	18	21	0,40	0,50
44	VW GOLF MULTIFUEL	E85	17	88	17	88	0,38	2,11
45	HYUNDAI IONIQ HEV 15/17	Hybrid	16	22	16	22	0,35	0,53
46	HONDA CIVIC T 1,6 DIESEL	Diesel	16	5	16	5	0,35	0,12
47	HYUNDAI IONIQ PI	Laddhybrid	15		15		0,33	
48	TESLA MODEL S	El	15	58	15	58	0,33	1,39
49	VOLVO V60CC MILJÖDIESEL	Diesel	15	38	15	38	0,33	0,91
50	BMW i3 94Ah (REX)	Laddhybrid	14	20	14	20	0,31	0,48
51	SUZUKI VITARA	Gas	14	4	14	4	0,31	0,10
52	FORD FOCUS D ECONET	Diesel	13	6	13	6	0,29	0,14
53	HYUNDAI IONIQ BE 16	El	13		13		0,29	
54	VW E-UP!	El	13	21	13	21	0,29	0,50
55	PEUGEOT 3008	Diesel	12	11	12	11	0,27	0,26
56	AUDI A4 AVANT	Diesel	10	38	10	38	0,22	0,91
57	DS4 BLUEHDI 150	Diesel	10	5	10	5	0,22	0,12
58	PEUGEOT 208 HDI	Diesel	10	2	10	2	0,22	0,05
59	CITROEN C4 PICASSO	Diesel	9	34	9	34	0,20	0,81

Modell	Typ	januari		januari-januari		% av miljö totalt jan-jan		
		2018	2017	2018	2017	2018	2017	
60	VW PASSAT	Diesel	9	18	9	18	0,20	0,43
61	VW ECO-UP!	Gas	9	5	9	5	0,20	0,12
62	LEXUS CT200H	Hybrid	8	7	8	7	0,18	0,17
63	LEXUS IS300H	Hybrid	8	18	8	18	0,18	0,43
64	AUDI A5 SPORTBACK	Gas	7		7		0,15	
65	AUDI A3 1,4 TFSI CNG	Gas	7	1	7	1	0,15	0,02
66	BMW I3 (BEV)	El	7		7		0,15	
67	MERCEDES C350 HYBRID	Laddhybrid	7	7	7	7	0,15	0,17
68	AUDI Q7 3.0 TDI QUATTRO	Laddhybrid	6		6		0,13	
69	KIA CEE'D ECO	Diesel	6	56	6	56	0,13	1,34
70	PANAMERA S E-HYBRID	Laddhybrid	6		6		0,13	
71	AUDI A4 AVANT 2,0T FSI	Gas	5		5		0,11	
72	AUDI A3 E-TRON	Laddhybrid	5	14	5	14	0,11	0,34
73	JAGUAR XE TD	Diesel	5	2	5	2	0,11	0,05
74	MERCEDES E-KLASS (213)LH	Laddhybrid	5	8	5	8	0,11	0,19
75	Mercedes E-klass (238)	Diesel	5		5		0,11	
76	RENAULT CLIO 5-D	Diesel	5	10	5	10	0,11	0,24
77	RENAULT KADJAR	Diesel	5	15	5	15	0,11	0,36
78	VOLVO V60 N BI-FUEL	Gas	5	11	5	11	0,11	0,26
79	BMW 320D EDE TOURING	Diesel	4		4		0,09	
80	FIAT DUCATO CHASSI M13	Diesel	4	3	4	3	0,09	0,07
81	HYUNDAI I30	Diesel	4		4		0,09	
82	SKODA RAPID HALVKOMBI	Diesel	4	1	4	1	0,09	0,02
83	TESLA MODEL X	El	4	48	4	48	0,09	1,15
84	BMW I3 (REX)	Laddhybrid	3		3		0,07	
85	PEUGEOT 308	Diesel	3	41	3	41	0,07	0,98
86	SEAT LEON STYLE	Gas	3		3		0,07	
87	SEAT Mii CHIC	Gas	3	2	3	2	0,07	0,05
88	CITROEN C4 PICA BHDI A	Diesel	2	20	2	20	0,04	0,48
89	CITROEN C5 HDI	Diesel	2	18	2	18	0,04	0,43
90	FORD FOCUS	Diesel	2	20	2	20	0,04	0,48

Modell	Typ	januari		januari-januari		% av miljö totalt jan-jan		
		2018	2017	2018	2017	2018	2017	
91	IVECO DAILY CHASSI 2013	Diesel	2		2		0,04	
92	NISSAN E-NV200	El	2	10	2	10	0,04	0,24
93	PEUGEOT 3008 HDI	Diesel	2	13	2	13	0,04	0,31
94	AUDI A4 SEDAN	Diesel	1	1	1	1	0,02	0,02
95	BMW 220D COUPÉ	Diesel	1		1		0,02	
96	BMW 520D EDE	Diesel	1		1		0,02	
97	BMW 740E IPERFORMANCE	Laddhybrid	1		1		0,02	
98	BMW 740LE XDRIVE IPERF	Laddhybrid	1	1	1	1	0,02	0,02
99	BMW I8	Laddhybrid	1		1		0,02	
100	DS3 BLUEHDI 100	Diesel	1		1		0,02	
101	JAGUAR XF TD	Diesel	1		1		0,02	
102	KIA SOUL	El	1	3	1	3	0,02	0,07
103	LEXUS GS300H	Hybrid	1	1	1	1	0,02	0,02
104	MERCEDES C-KLASS (205)	Diesel	1	6	1	6	0,02	0,14
105	NISSAN PULSAR	Diesel	1	1	1	1	0,02	0,02
106	PEUGEOT 508 HDI	Diesel	1	16	1	16	0,02	0,38
107	PEUGEOT 2008 BHDI	Diesel	1	7	1	7	0,02	0,17
108	PORSCHE CAYENNE SE HYBRI	Hybrid	1	1	1	1	0,02	0,02
109	PORSCHE PANAMERA T S-HYB	Hybrid	1		1		0,02	
110	SEAT LEON ST STYLE	Gas	1		1		0,02	
111	VOLVO S60 II MILJÖDIESEL	Diesel	1	6	1	6	0,02	0,14
112	VOLVO S60CC N MILJÖDIESE	Diesel	1	2	1	2	0,02	0,05
113	BMW 116D	Diesel		1		1		0,02
114	BMW 216D ACTIVE TOURER	Diesel		2		2		0,05
115	BMW 320D ED	Diesel		1		1		0,02
116	CITROEN C3 1.6 HDI	Diesel		4		4		0,10
117	CITROEN C4 1.6HDI 5D	Diesel		7		7		0,17
118	CITROEN C4 1.6HDI 5D FAP	Diesel		18		18		0,43
119	FORD MONDEO	Diesel		1		1		0,02
120	FORD MONDEO BE/EL	Hybrid		1		1		0,02
121	FORD MONDEO CNG	Gas		38		38		0,91

	Modell	Typ	januari		januari-januari		% av miljö totalt jan-jan	
			2018	2017	2018	2017	2018	2017
122	HYUNDAI I30 CRDI	Diesel		4		4		0,10
123	HONDA CIVIC 1,6 DIESEL	Diesel		3		3		0,07
124	LEXUS RC	Hybrid		2		2		0,05
125	MERCEDES-BENZ ELECTRIC D	El		1		1		0,02
126	NISSAN LEAF	El		55		55		1,32
127	OPEL CORSA	Diesel		2		2		0,05
128	OPEL INSIGNA ECO FLEX D	Diesel		1		1		0,02
129	RENAULT MEGANE D	Diesel		11		11		0,26
130	SKODA SUPERB	Diesel		2		2		0,05
131	SKODA FABIA	Diesel		5		5		0,12
132	SUZUKI SWIFT	Gas		1		1		0,02
133	TOYOTA MIRAI	Vätgas		1		1		0,02
134	VOLVO V70II DRIVE	Diesel		1		1		0,02
135	VW POLO TDI 90	Diesel		3		3		0,07
	<b>TOTALT</b>		<b><u>4527</u></b>	<b><u>4179</u></b>	<b><u>4527</u></b>	<b><u>4179</u></b>	<b><u>100,00</u></b>	<b><u>100,00</u></b>

# Nyregistrerade miljöbilar per typ januari 2018



## Nyregistrerade miljöbilar per typ januari 2018

	jan 2018		jan 2017		jan-jan 2018		jan-jan 2017	
	<i>Antal</i>	<i>%</i>	<i>Antal</i>	<i>%</i>	<i>Antal</i>	<i>%</i>	<i>Antal</i>	<i>%</i>
Diesel	1465	32,4	1697	40,6	1465	32,4	1697	40,6
Elhybrid	1182	26,1	854	20,4	1182	26,1	854	20,4
Gas	266	5,9	319	7,6	266	5,9	319	7,6
Laddhybrid	1411	31,2	972	23,3	1411	31,2	972	23,3
E85	17	0,4	88	2,1	17	0,4	88	2,1
El	186	4,1	249	6,0	186	4,1	249	6,0
<u>Totalt</u>	<u>4 527</u>	<u>100,0</u>	<u>4 179</u>	<u>100,0</u>	<u>4 527</u>	<u>100,0</u>	<u>4 179</u>	<u>100,0</u>
% av tot nyreg	19,7%		17,9%		19,7%		17,9%	

## Nyregistrerade supermiljöbilar januari 2018

Modell	Typ	januari		januari-januari		% av miljö totalt jan-jan		
		2018	2017	2018	2017	2018	2017	
1	VW PASSAT GTE	Laddhybrid	298	549	298	549	18,35	44,96
2	KIA OPTIMA PHEV	Laddhybrid	191	11	191	11	11,76	0,90
3	VOLVO V60 N LADDHYBRID	Laddhybrid	160	84	160	84	9,85	6,88
4	MITSUBISHI OUTLANDER PHE	Laddhybrid	140	135	140	135	8,62	11,06
5	KIA NIRO PLUG-IN HYBRID	Laddhybrid	113		113		6,96	
6	VOLVO S/V90N Laddhybrid	Laddhybrid	112		112		6,90	
7	VOLVO XC60N Laddhybrid	Laddhybrid	89		89		5,48	
8	BMW 330E SEDAN	Laddhybrid	75	31	75	31	4,62	2,54
9	RENAULT ZOE	El	71	30	71	30	4,37	2,46
10	COUNTRYMAN COOPER S E	Laddhybrid	53		53		3,26	
11	BMW 225XE ACTIVE TOURER	Laddhybrid	40	28	40	28	2,46	2,29
12	TOYOTA PRIUS PLUG-IN	Laddhybrid	32		32		1,97	
13	VW E-GOLF	El	31		31		1,91	
14	BMW i3 94Ah (BEV)	El	29	23	29	23	1,79	1,88
15	VW GOLF GTE	Laddhybrid	29	17	29	17	1,79	1,39
16	BMW 530e	Laddhybrid	27		27		1,66	
17	VOLVO XC90II LADDHYBRID	Laddhybrid	21	66	21	66	1,29	5,41
18	HYUNDAI IONIQ PI	Laddhybrid	15		15		0,92	
19	TESLA MODEL S	El	15	58	15	58	0,92	4,75
20	BMW i3 94Ah (REX)	Laddhybrid	14	20	14	20	0,86	1,64
21	HYUNDAI IONIQ BE 16	El	13		13		0,80	
22	VW E-UP!	El	13	21	13	21	0,80	1,72
23	BMW I3 (BEV)	El	7		7		0,43	
24	MERCEDES C350 HYBRID	Laddhybrid	7	7	7	7	0,43	0,57
25	AUDI Q7 3.0 TDI QUATTRO	Laddhybrid	6		6		0,37	
26	AUDI A3 E-TRON	Laddhybrid	5	14	5	14	0,31	1,15
27	MERCEDES E-KLASS (213)LH	Laddhybrid	5	8	5	8	0,31	0,66

Modell	Typ	januari		januari-januari		% av miljö totalt jan-jan		
		2018	2017	2018	2017	2018	2017	
28	TESLA MODEL X	El	4	48	4	48	0,25	3,93
29	BMW I3 (REX)	Laddhybrid	3		3		0,18	
30	NISSAN E-NV200	El	2	10	2	10	0,12	0,82
31	BMW 740E IPERFORMANCE	Laddhybrid	1		1		0,06	
32	BMW 740LE XDRIVE IPERF	Laddhybrid	1	1	1	1	0,06	0,08
33	BMW I8	Laddhybrid	1		1		0,06	
34	KIA SOUL	El	1	3	1	3	0,06	0,25
35	MERCEDES-BENZ ELECTRIC D	El		1		1		0,08
36	NISSAN LEAF	El		55		55		4,50
37	TOYOTA MIRAI	Vätgas		1		1		0,08
<b>TOTALT</b>			<b><u>1624</u></b>	<b><u>1221</u></b>	<b><u>1624</u></b>	<b><u>1221</u></b>	<b><u>100,00</u></b>	<b><u>100,00</u></b>



**Nyregistrerade eldrivna lätta lastbilar (högst 3,5 ton) per modell:**

	<b>jan 2018</b>	<b>jan 2017</b>	<b>jan-jan 2018</b>	<b>jan-jan 2017</b>
Renault Kangoo Z.E.	9	16	9	16
Peugeot Partner	5		5	
Nissan NV200	2	4	2	4
Citroen Berlingo	1		1	
Summa	17	20	17	20

BIL Sweden

Nyregistrerade personbilar (inkl. bilföretag).

Fördelning mellan fysiska och juridiska personer.

2018.02.01

Fabrikat	januari								januari-januari							
	fysiska		juridiska		andel juridiska %		totalt		fysiska		juridiska		andel juridiska %		totalt	
	2018	2017	2018	2017	2018	2017	2018	2017	2018	2017	2018	2017	2018	2017	2018	2017
Alfa Romeo	11	8	19	25	63,3%	75,8%	30	33	11	8	19	25	63,3%	75,8%	30	33
Audi	276	239	914	1001	76,8%	80,7%	1190	1240	276	239	914	1001	76,8%	80,7%	1190	1240
BMW	207	252	1129	1156	84,5%	82,1%	1336	1408	207	252	1129	1156	84,5%	82,1%	1336	1408
Cadillac	1	1	1	3	50,0%	75,0%	2	4	1	1	1	3	50,0%	75,0%	2	4
Chevrolet	3	4	3	0	50,0%		6	4	3	4	3	0	50,0%		6	4
Chrysler	0	0	0	0			0	0	0	0	0	0			0	0
Citroen	105	148	77	167	42,3%	53,0%	182	315	105	148	77	167	42,3%	53,0%	182	315
Dacia	154	145	131	50	46,0%	25,6%	285	195	154	145	131	50	46,0%	25,6%	285	195
Dodge	0	0	0	0			0	0	0	0	0	0			0	0
Fiat	121	98	61	153	33,5%	61,0%	182	251	121	98	61	153	33,5%	61,0%	182	251
Ford	197	214	555	647	73,8%	75,1%	752	861	197	214	555	647	73,8%	75,1%	752	861
Honda	115	103	105	124	47,7%	54,6%	220	227	115	103	105	124	47,7%	54,6%	220	227
Hyundai	143	100	101	183	41,4%	64,7%	244	283	143	100	101	183	41,4%	64,7%	244	283
Iveco	2	0	0	0			2	0	2	0	0	0			2	0
Jaguar	10	5	20	13	66,7%	72,2%	30	18	10	5	20	13	66,7%	72,2%	30	18
Jeep	23	10	27	32	54,0%	76,2%	50	42	23	10	27	32	54,0%	76,2%	50	42
Kia	672	780	766	548	53,3%	41,3%	1438	1328	672	780	766	548	53,3%	41,3%	1438	1328
Lamborghini	1	0	1	1	50,0%	100,0%	2	1	1	0	1	1	50,0%	100,0%	2	1
Lancia	0	0	0	0			0	0	0	0	0	0			0	0
Land Rover	13	11	18	26	58,1%	70,3%	31	37	13	11	18	26	58,1%	70,3%	31	37
Lexus	31	27	100	87	76,3%	76,3%	131	114	31	27	100	87	76,3%	76,3%	131	114
Mazda	247	285	152	194	38,1%	40,5%	399	479	247	285	152	194	38,1%	40,5%	399	479
Mercedes	291	331	900	912	75,6%	73,4%	1191	1243	291	331	900	912	75,6%	73,4%	1191	1243
Mini	72	71	160	145	69,0%	67,1%	232	216	72	71	160	145	69,0%	67,1%	232	216
Mitsubishi	53	103	163	189	75,5%	64,7%	216	292	53	103	163	189	75,5%	64,7%	216	292
Nissan	571	298	166	269	22,5%	47,4%	737	567	571	298	166	269	22,5%	47,4%	737	567
Opel	164	197	213	294	56,5%	59,9%	377	491	164	197	213	294	56,5%	59,9%	377	491
Porsche	50	63	95	72	65,5%	53,3%	145	135	50	63	95	72	65,5%	53,3%	145	135
Renault	224	343	179	156	44,4%	31,3%	403	499	224	343	179	156	44,4%	31,3%	403	499
Saab	0	0	0	0			0	0	0	0	0	0			0	0
Seat	198	267	211	120	51,6%	31,0%	409	387	198	267	211	120	51,6%	31,0%	409	387
Skoda	558	533	841	459	60,1%	46,3%	1399	992	558	533	841	459	60,1%	46,3%	1399	992
Smart	0	1	0	0			0	1	0	1	0	0			0	1
Ssangyong	6	4	57	17	90,5%	81,0%	63	21	6	4	57	17	90,5%	81,0%	63	21
Subaru	281	180	175	159	38,4%	46,9%	456	339	281	180	175	159	38,4%	46,9%	456	339
Suzuki	133	106	92	51	40,9%	32,5%	225	157	133	106	92	51	40,9%	32,5%	225	157
Toyota	855	473	676	759	44,2%	61,6%	1531	1232	855	473	676	759	44,2%	61,6%	1531	1232
Volkswagen	1127	1482	2309	2806	67,2%	65,4%	3436	4288	1127	1482	2309	2806	67,2%	65,4%	3436	4288
Volvo	895	1093	3849	3639	81,1%	76,9%	4744	4732	895	1093	3849	3639	81,1%	76,9%	4744	4732
Övriga	594	521	310	329	34,3%	38,7%	904	850	594	521	310	329	34,3%	38,7%	904	850
	<b>8404</b>	<b>8496</b>	<b>14576</b>	<b>14786</b>	<b>63,4%</b>	<b>63,5%</b>	<b>22980</b>	<b>23282</b>	<b>8404</b>	<b>8496</b>	<b>14576</b>	<b>14786</b>	<b>63,4%</b>	<b>63,5%</b>	<b>22980</b>	<b>23282</b>